

Rapport d'activités 2025



SOMMAIRE


Rapport moral

Rapport financier

Rapport d'activités



*Rapport
moral*



Bonjour à Tous,



Tout d'abord je suis heureuse d'être devant vous ce soir, en meilleure forme que l'an dernier, pour vous lire le rapport moral de notre Association. L'an dernier pendant mon absence nous avons pu compter sur le relais fort des 6 membres du bureau et je les en remercie. Certes je suis Présidente, il en faut bien une, mais avant tout je suis la porte-parole d'un collectif. Il est composé des salariés avec leur capitaine Clémentine, et des administratrices ; désolé nous n'avons plus d'homme donc le féminin l'emporte. Heureusement lors des CA SALARIES/ADMINISTRATEURS il y a plus de mixité. Nous avons la chance d'avoir un CA jeune, de 12 membres qui s'engagent pour des réunions le soir malgré leur charge de famille et leur travail. On réfléchit ensemble, on s'écoute, on débat, et en absence de consensus, on peut différer les décisions pour voter à la prochaine réunion. Ainsi le projet social, objet de notre présentation ce soir, est le fruit d'un travail collectif, merci aux salariés et aux administrateurs pour leur implication. Je vous avoue que l'approche par le changement nous a bien trituré les méninges. La préparation du prochain PROJET SOCIAL a ainsi rythmé notre année. Enquêtes, rencontres, interview pépites-cailloux et concertation ont rythmé notre année. Merci à chacun pour son investissement.


En 2025 nous avons renforcé les connaissances de notre équipe par des formations :

- Cécile en DEJEPS : bravo pour ta réussite au diplôme
- Valérie, Delphine et Valentin : Formation en Animation collective à Visée Emancipatrice
- Clémentine, Hélène , Tiné et Fedelm en approche orientée changement.
- Toute l'équipe a été formée à l'utilisation de l'outil d'inscription en ligne INOE.

A l'AEL nous investissons sur l'avenir. Aymeric arrivé en contrat d'apprentissage BPJEPS a été recruté comme animateur du centre de loisirs, puis comme animateur sportif, pendant le congé parental de Florence, et maintenant il intègre l'équipe d'animation jeunesse.

On joue collectif, quand après le départ de Jean Baptiste, nous pérennisons les récréa jeux du samedi matin. Les salariés et bénévoles sont volontaires et le lien entre eux est renforcé. On joue collectif quand le stand AEL de la fête du vélo est tenu le dimanche entier par les bénévoles.





En effet typologie de nos bénévoles change. Certains piliers historiques sont maintenant soutenus par des bénévoles ponctuels. Sans doute avez-vous déjà vu passer des appels à bénévolat pour des actions ciblées. J'en profite pour solliciter votre réseau : pour notre animation Popote et Papote nous recherchons un bénévole qui aime partager sa passion pour la cuisine. On ne sait jamais...

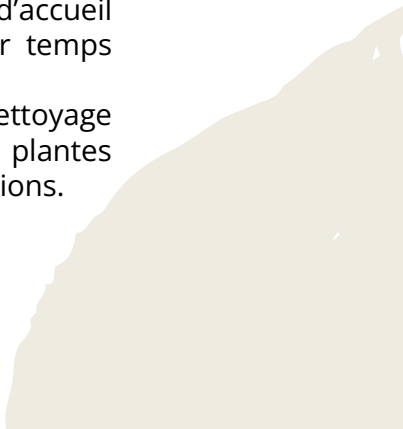

En 2025 l'AEL soutient la création d'un **collectif « paniers solidaires »**. Au programme : Les bons légumes de Régis, l'échange de recettes et la convivialité lors de la distribution. Je vous avoue être chanceuse, on m'a offert le cahier de toutes les recettes collectées. Hum j'en ai l'eau à la bouche.


On joue collectif quand les enfants du centre de loisirs rencontrent les résidents de l'EHPAD et oeuvrent ensemble au concours d'écriture, à la grande Lessive, ... Notre équipe d'animation (plus de contrats longs) se distingue par sa bienveillance et son professionnalisme auprès des enfants. Ce n'est pas moi qui le dis mais une intervenante qui circule beaucoup dans les centres sociaux. **On se rapproche** aussi quand les petits du multi-accueil viennent jouer dans notre cour à cause des travaux. **On se retrouve** lors de **la Croisée** notre nouvelle animation les mercredis matin. Jeunes et moins jeunes qui êtes sur Novalaise ce matin, la possibilité vous est offerte de passer un moment convivial avec votre pitchoune en attendant que le grand finisse son activité.

A l'AEL, on fait aussi du collectif en créant une commission petite enfance, et en **favorisant le partage d'expérience ou la pair-aidance** autour de la parentalité. Lors de la semaine de la petite enfance par exemple une conférence a été organisée avec le multi-accueil sur la « la place du jeu dans le développement de l'enfant ». Cette action subventionnée pour la première fois par la CAF a permis de proposer un programme plus ambitieux. Lors du piquenique de fin d'année du LAEP 50 participants étaient réunis. Ce nombre est le fruit d'un attachement fort à cet accueil, anciens et nouveaux se retrouvent le temps d'un après-midi.

Parmi les jeunes on joue aussi collectif, pas seulement au FUTSAL au collège mais aussi pour préparer le projet jeune. Le séjour passerelle CM2-6ème de l'été a permis aux futurs collégiens de déjà bien se connaître. Une belle dynamique est enclenchée et la collaboration avec le collège facilitée. L'ouverture d'un temps d'accueil jeunesse le mercredi après-midi avec la possibilité d'un repas partagé permet aussi de limiter leur temps d'écran. A l'occasion de Migrants scène on réfléchit ensemble à avoir l'esprit critique face aux préjugés.

Les grands jeunes s'impliquent pour le territoire en réalisant des chantiers ponctuels, par exemple le nettoyage des rives du lac. Avec les gardes du lac ils gagnent un petit salaire en débarrassant les berges de plantes invasives. Rompre l'isolement en découvrant son environnement et un métier peut faire naître des vocations.







A l'AEL on fait aussi collectif avec nos partenaires. L'arrivée de Pauline Foriel à la CCLA a permis la mise en commun des événements culturels. L'effort des bénévoles de la commission culture sont désormais soutenus par les techniciens de la CCLA et la communication, avec une plaquette unique, rend plus visibles les événements. On peut ajouter ici on fait collectif avec les communes lorsqu'une chorale improvisée de sénior vient chanter à la fête de la musique (malgré une chaleur écrasante)

Enfin comment ne pas parler du 1^{er} Comité d'Action Culturel (CAC mais nous n'étions pas 40) dont le thème était « qu'est ce qui nous rend heureux ». Ce financement de médiation culturelle pour favoriser les rencontres intergénérationnelles et le lien social a tenu toutes ses promesses. Lors de la soirée de restitution du 2 juillet à l'EHPAD étaient réunis le Relais Petite Enfance, les multi-accueils, les Ados et le centre de loisirs pour un moment festif.

Le collectif de l'AEL change de forme au gré des événements et s'enrichit des expériences de chacun. Un grand merci à nos partenaires et financeurs : la CCLA, la CAF, le département, la MSA sans qui nous ne pourrions Agir Ensemble Localement. Un grand merci à l'équipe salariée, aux bénévoles et aux administratrices pour leur temps et pour leur engagement. Si vous voulez nous rejoindre nous vous accueillerons avec joie et bienveillance.





*Rapport
financier*



Introduction

- Les dirigeants de l'association sont heureux de vous présenter le bilan financier de l'exercice 2025, clos le 31 décembre, d'une durée de 12 mois.
- Nous vous rappelons que la comptabilité est tenue selon la méthode dite « d'engagement » par la comptable salariée de l'association, que les états financiers annuels sont établis par l'association avec l'assistance du cabinet d'expertise comptable HEXACT, arrêtés par le Conseil d'Administration et audités par la commissaire aux comptes, Madame Madrigal (cabinet Eurex), qui nous a transmis son rapport.
- Nous allons, dans un premier temps, vous présenter les principaux faits marquants de cet exercice, avant de vous exposer les prévisions que nous avons pu établir pour 2026.

Présentation du compte de résultat 2025

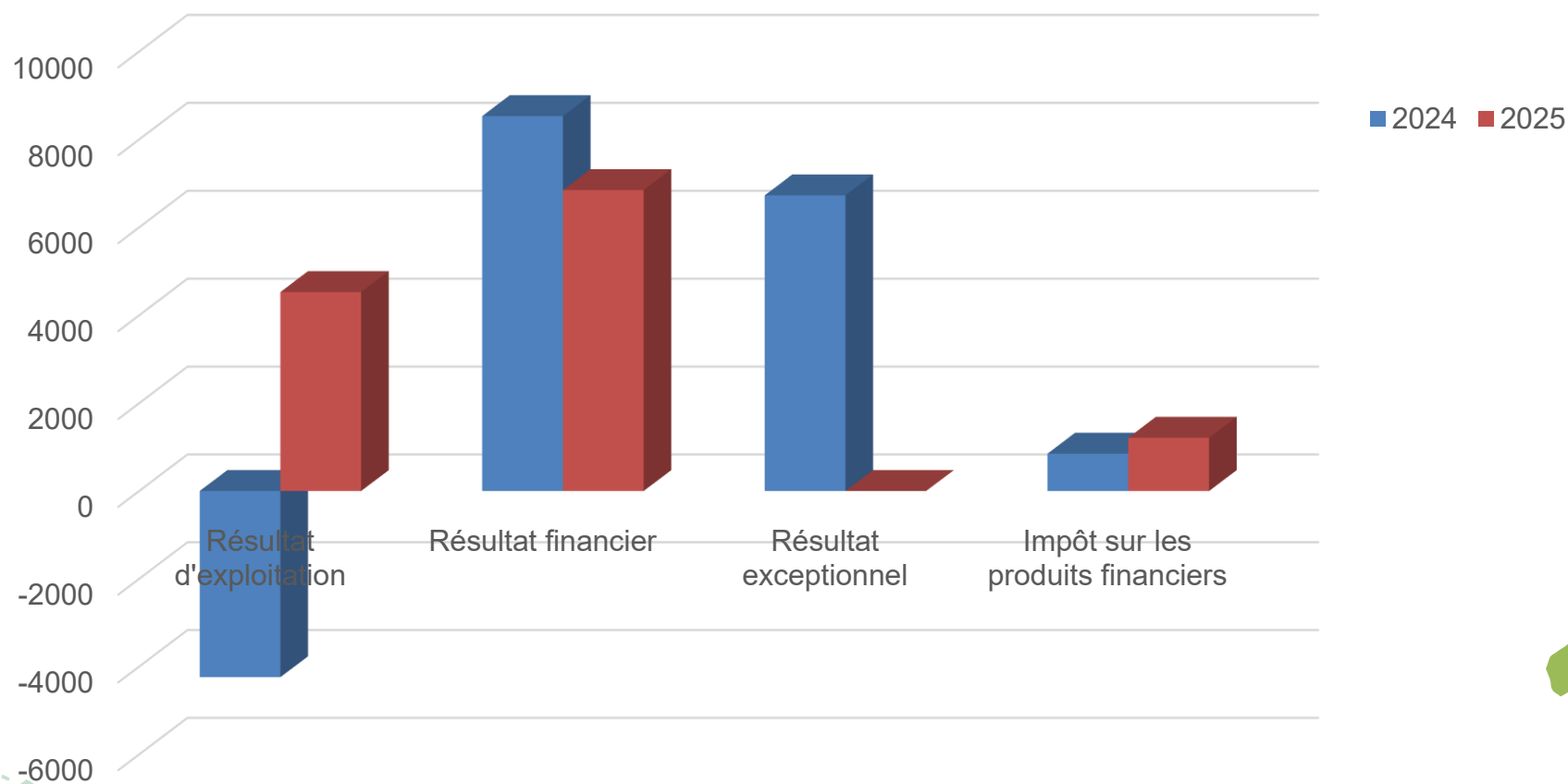
- Le compte de résultat synthétise l'ensemble des charges et produits réalisés par l'association au cours de l'année écoulée et permet donc de déterminer s'il y a eu excédent ou déficit.
- Dans notre cas, ce sera un excédent de 10 263 €, correspondant au surplus des produits (872 032 €) par rapport aux charges (861 769 €). C'est donc sur l'approbation et l'affectation de cet excédent de 10 263 € que vous devrez vous prononcer au cours de la présente assemblée.
- Le résultat net comptable d'une structure est déterminé par la combinaison de deux niveaux de résultat:
 - Le résultat d'exploitation constitué par les opérations de gestion courante, qui cette année est bénéficiaire de 4 529 €
 - Le résultat financier correspondant aux intérêts des fonds placés (6 948 €)

desquels il convient de déduire l'impôt sur les produits financiers pour un montant de 1 214 €.

Nous allons concentrer notre présentation sur le résultat d'exploitation (charges et produits courants) qui constituent le cœur de notre activité.

Présentation du compte de résultat 2025

Comparatif sur 2 ans



Présentation du résultat d'exploitation

Le résultat d'exploitation s'analyse en la différence entre :

- Les produits d'exploitation qui sont constitués par les prestations et cotisations des adhérents, les subventions et autres produits en provenance de tiers financeurs, et les divers autres produits

Et

- Les charges d'exploitation qui correspondent aux dépenses que l'association doit engager de manière habituelle pour réaliser ses actions.

Sur l'exercice 2025, ce résultat est bénéficiaire de 4 529 €, ce qui signifie que les charges engagées pour assurer l'activité sont inférieures aux rentrées perçues par l'association.

Les produits d'exploitation

Les produits d'exploitation s'élèvent à 865 085 € en 2025 contre 826 991 € en 2024 (soit une augmentation de 5%).

Cette augmentation se répartit comme suit:

- Les cotisations et prestations aux usagers passent de 168034 € en 2024 à 180 722 € en 2025, soit une augmentation de 8 %
- Les produits de tiers financeurs, provenant essentiellement de la CCLA et de la CAF, mais aussi des communes, du département, de la CARSAT, de la MSA et de l'Etat, diminuent de 3 % (632 390 € en 2024 contre 612 839 € en 2025).

Cette diminution provient essentiellement du fait que le déplacement accompagné, financé par la CCLA en 2024 a fait sur 2025 l'objet d'un appel à candidature porté par la CCLA et subventionné par la région. N'ayant plus la qualité juridique de subvention du fait de ce nouveau mode de financement, il a été comptabilisé en 2025 non plus dans les produits de tiers financeurs, mais en prestations de services pour un montant de 49 939 €.

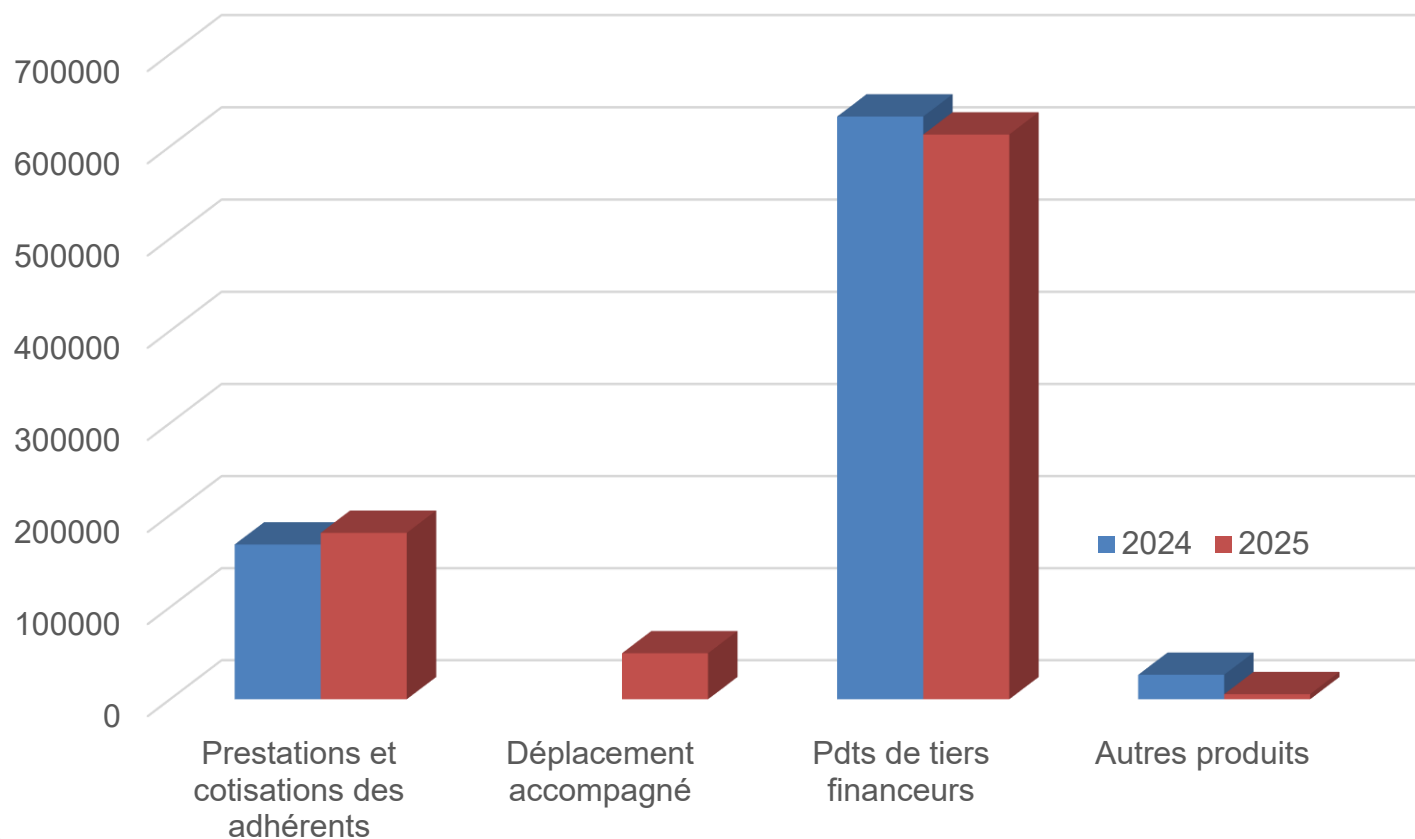
Les subventions en provenance de la MSA passent elles de 23 553 € en 2024 à 13 447 € en 2025.

Les autres produits d'exploitation passent de 25 617 € en 2024 à 5 504 € en 2025. Cette diminution résulte de l'application du nouveau plan comptable général, qui implique de comptabiliser:

- Les mises à disposition de salariés non plus dans ce poste mais en ventes & prestations de services (16 081€)
- Les remboursements de frais de formation en déduction des frais généraux (23 059 €)

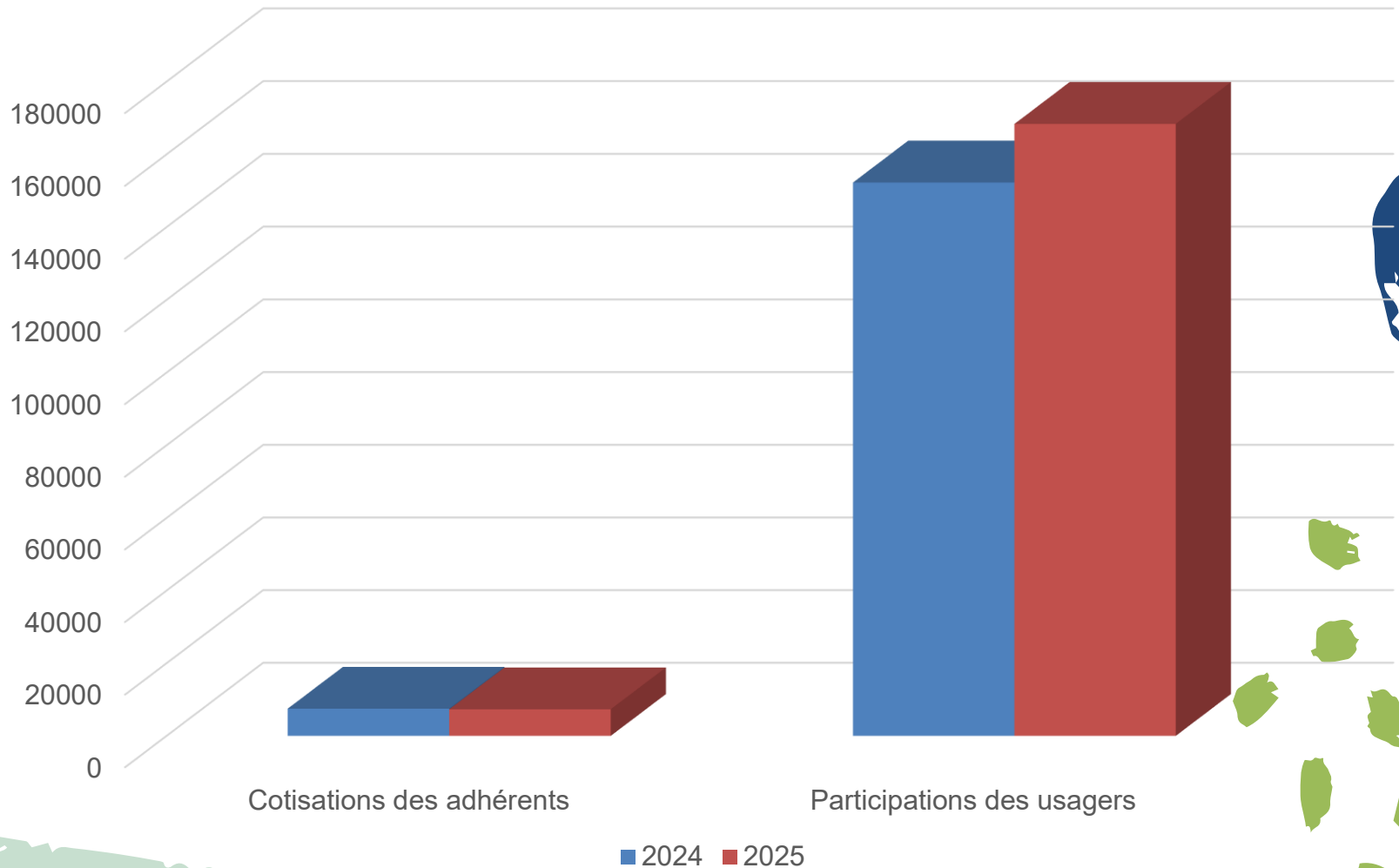
Les produits d'exploitation

Comparatif sur 2 ans

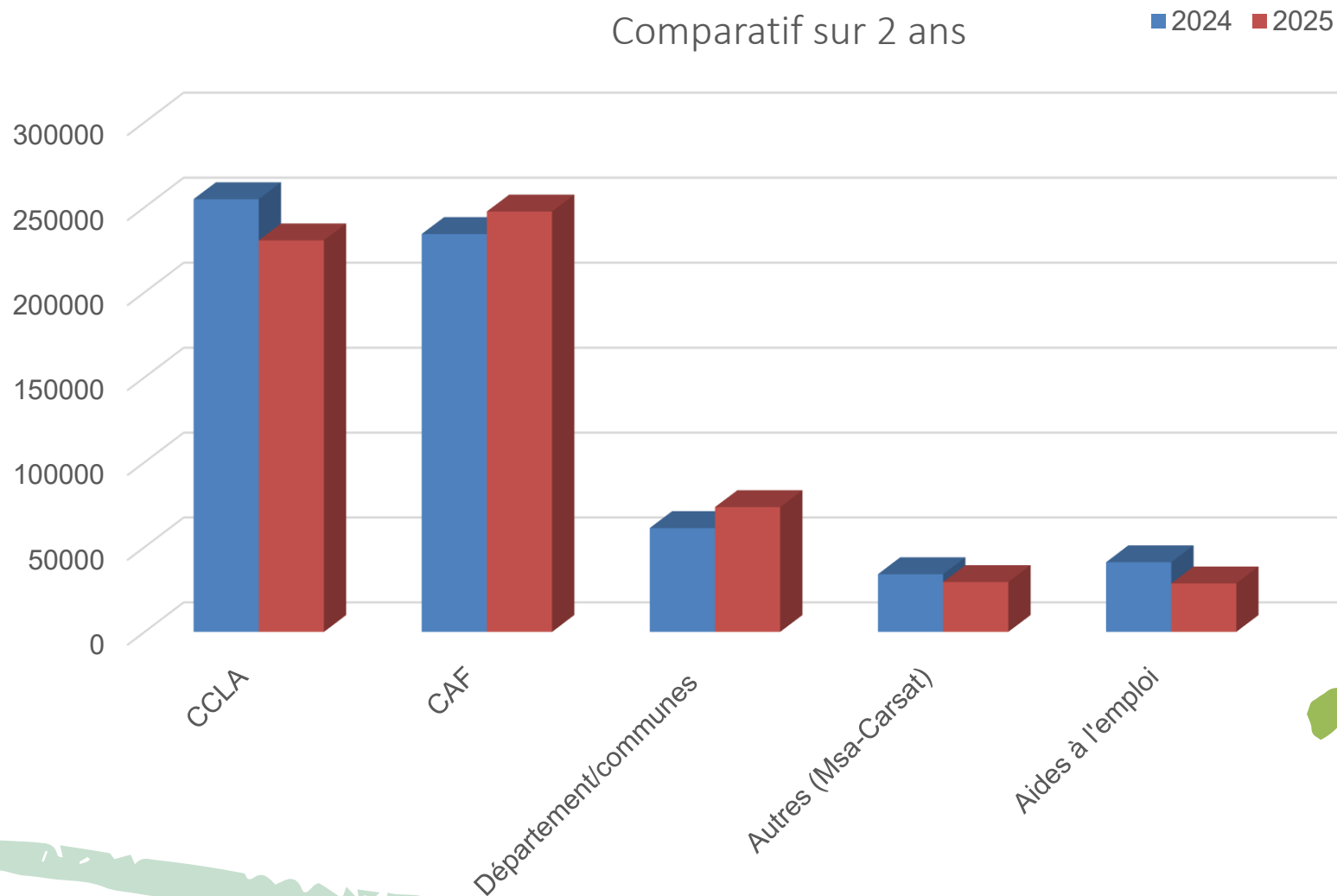


Les prestations et cotisations des adhérents

Comparatif sur 2 ans



Les subventions et participations des tiers financeurs



Les charges d'exploitation

Les charges d'exploitation 2025 (860 555 €) sont en augmentation de 4 % par rapport à 2024 (831 232 €).

Cette augmentation très maîtrisée peut néanmoins s'analyser comme suit:

- L'accroissement des autres achats externes, qui passent de 230 793 € en 2024 à 239 492 € en 2025, soit une augmentation de 4%.

Les variations les plus significatives portent sur les postes suivants:

- + 3 200 € sur les ateliers dues à la délégation de l'activité cirque, initialement assurée par les salariés de la structure à une intervenante extérieure, et le développement de l'activité peinture,
- + 6 510 € de réparation automobile, dont une large part consécutive à un sinistre a été prise en charge par les assurances (4 277,00 €),
- + 10 606 € de maintenance informatique, suite à la mise en place du logiciel de réservation et paiement en ligne pour l'accueil de loisirs et les activités régulières,
- - 8 203 € dû à l'application du règlement ANC n° 2014-03 relatif au plan comptable général, qui implique de comptabiliser les remboursements de frais de formation en déduction des charges correspondantes et non plus en produits.

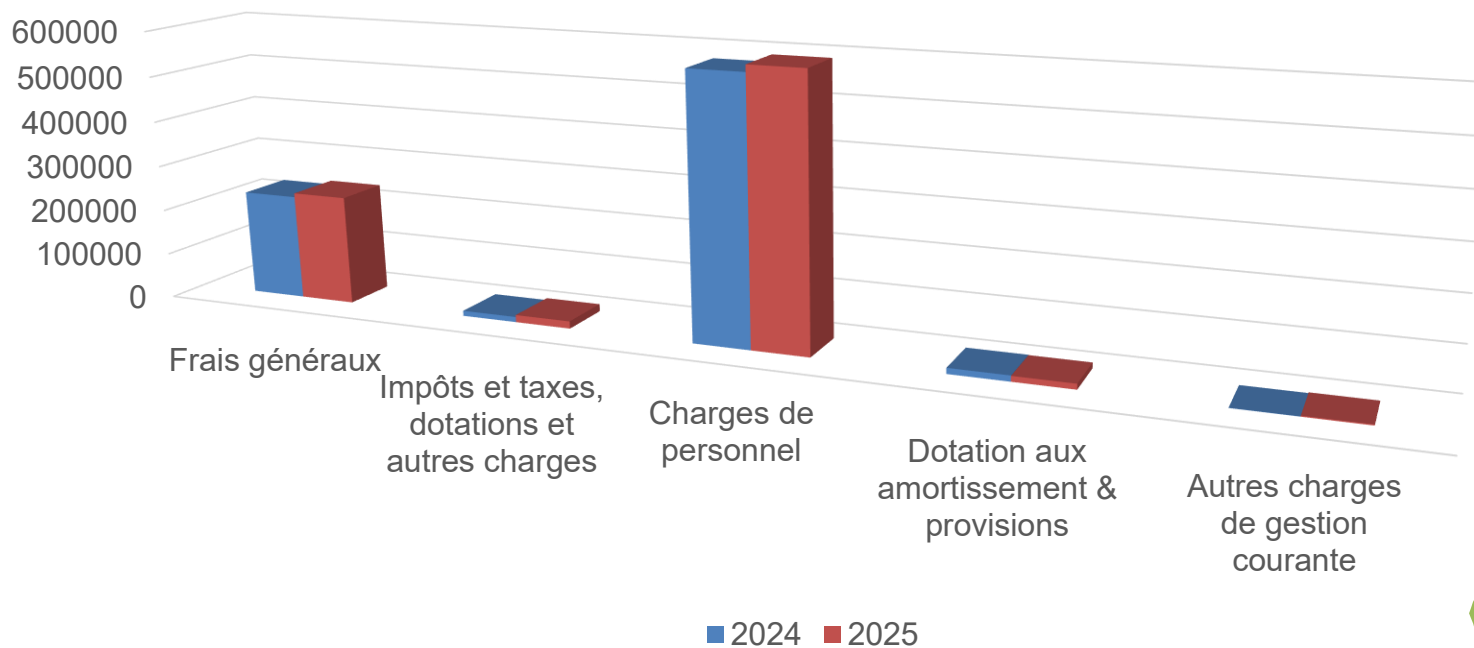
- L'augmentation de la masse salariale (+ 3 %) est essentiellement liée à l'accroissement des charges sociales consécutif à la réforme du traitement social de la prime de partage de la valeur, qui a généré un supplément de charges sociales de près de 9 000 €.

L'autre vecteur d'augmentation des charges sociales provient du fait que des salariés en fin de contrats aidés ont dû être prolongés sous contrat de droit commun, donc sans allègement de charges sociales,

- Les impôts et taxes sur les salaires augmentent aussi de 4 537 € (augmentation de 2 808 € de la taxe sur les salaires et de 1 996 € de la taxe formation)

Les charges d'exploitation

Comparatif sur 2 ans



Le résultat financier

- Le résultat financier correspondant aux intérêts des fonds placés, s'établit à 6 948 € en 2025 contre 8 531 € en 2024.

Cette diminution résulte de la baisse des taux d'intérêts pratiqués par les organismes financiers.

Voilà pour les principaux éléments constitutifs de l'activité 2025.

Nous allons maintenant vous présenter les perspectives de l'année 2026.

Perspectives 2026

- Nous allons ouvrir un accueil jeunes pour les collégiens les mercredis après-midi en sus des vacances,
- Sur l'accueil de loisirs, nous allons tenter de pérenniser un accueil différencié pour les CM1-CM2 pendant les petites vacances scolaires,
- Après le projet social 2025, nous allons travailler le projet éducatif des accueils de loisirs avec les familles.
- Paniers solidaires: Après les familles, l'association va étendre son action aux séniors.
- Semaine de la parentalité du 30 mai au 6 juin 2026 : cette année de nombreuses propositions pour accompagner les familles sur la thématique « Être parents à travers les épreuves de la vie »

Remerciements

- **CCLA** : nous actons dans les comptes classe 8 de notre état comptable, les contributions volontaires en nature de la Communauté de Communes qui s'élèvent à 44 974 € représentant les loyers, le remboursement du prêt pour la réhabilitation du bâtiment et les dépenses d'eau et d'électricité,
- **Bénévoles** : sur l'année 2025, nous avons compté que les 87 bénévoles ont donné à l'association 3 542 heures de leur temps, évaluées à la somme de 46 046 € soit 1,95 équivalents temps plein (contre 1,97 en 2024, 1,80 en 2023, 1,60 en 2022, 2,00 en 2021, 1,36 en 2020 et 2,69 en 2019). Ces contributions volontaires ne sont représentées par aucun flux financier mais soulignent l'importance et le niveau croissant de l'implication bénévole au sein de l'association et nous remercions l'ensemble de ces bénévoles,
- **Mairies du territoire** : un remerciement particulier pour l'accueil réservé à nos activités dans leurs communes,
- **Partenaires** : nous remercions également tous nos partenaires pour leur soutien financier et logistique. Pour rappel, nos financements sont accordés en fonction des contrats qui pérennisent notre partenariat avec les organismes et de nos actions actuelles et futures.



Rapport d'activités

SOMMAIRE

1 *Accueil*

2 *Petite enfance*

3 *Jeunesse*

4 *Sport*

5 *Enfance*

6 *Culture*

7 *Famille*

8 *Veille sociale*

9 *Vie associative*



1



L'accueil

L'accueil à l'AEL

Fonctionnement

- Accueil : un lieu ressources pour toutes les informations du territoire, Par téléphone ou en physique du lundi au vendredi nous vous accueillons pour vos inscriptions, questions administratives, ou tout simplement être à votre écoute
- Gestion administrative : gestion du logiciel iNoé pour les inscriptions au centre de loisirs ou aux activités régulières, billetterie pour les spectacles Malraux nomades, gestions des salles
- Soutien aux associations : réservation des salles et gestion du matériel de prêt aux associations adhérentes.
- Communication externe : réseaux sociaux, site web, rédaction newsletter mensuelle et gazette de la Causette trimestrielle pour le groupe des séniors, création d'affiches, programmes cinébus
- Lien social : accueil du public, transmission des informations entre les différents secteurs de l'AEL

Faits marquants

- Mise en route du logiciel iNoé rentrée septembre 2025 : formation effectuée par les utilisateurs, permet aux familles d'avoir accès à leur espace privé pour effectuer des inscriptions à distance, payer le centre de loisirs directement en ligne à la fin du mois,
- Repas partagés trimestriels avec les membres de la Causette

En chiffre

- + 50 affiches créés
- 12 newsletters
- 4 Gazettes de la Causette
- 40 prêts de matériels aux partenaires
- Réservations de la salle d'activités pour les partenaires

Perspectives

- Donner toujours plus la parole aux habitants
- Réflexion autour du site internet
- Donner de la visibilité à la fonction ressources de l'accueil

Accueil dans le projet social

Allez vers accueillir tout le monde

- Réflexion pour l'installation d'un accueil « physique » agréable où chacun peut s'installer, coin cosy petit salon
- Repas partagés avec le groupe de la Causette
- Donner toujours plus la parole aux habitants
- Animation d'un atelier au Bus de l'Eté en juillet
- Animation d'ateliers de modelage en accueil de loisirs
- Animation d'ateliers parents/enfants



Faire ensemble

- Outils de communication qui laissent la parole aux habitants
- Participation active à toutes les manifestations et événements : Zig Zag, Ribambouille, AG, fête des bénévoles



AXE 3

transmettre la culture en interne et en externe l'identité du centre social

Culture et identité du centre social

- Participation à la rédaction du projet social
- Communication de tous les événements du CS AEL par le biais des newsletters et des causettes
- Mise en commun du matériel et partage avec toutes les associations du Territoire
- Formation FAVE avec L'AURACS

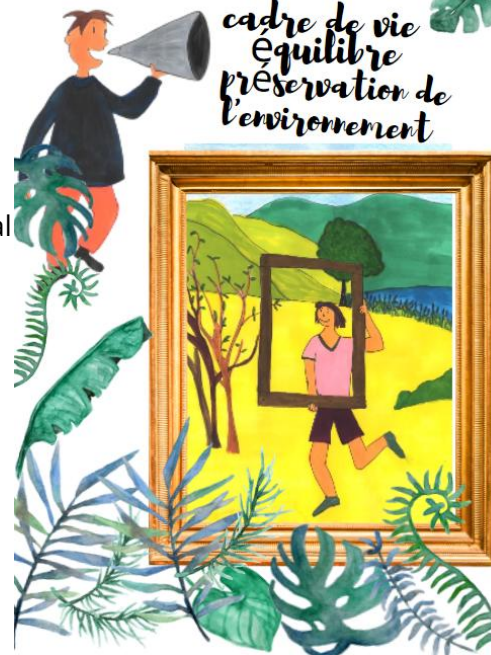


AXE 4

cadre de vie Equilibre préservation de l'environnement

Cadre de vie et environnement

- Gestion des salles et mise à disposition de la salle d'activité pour les associations extérieures
- Achat de mobilier d'accueil, petit salon, meubles
- Optimisation et mutualisation du matériel
- Mise en place du bac de récupération du toner pour les impressions
- Amélioration de la gestion des déchets papier







2

*Petite
enfance*



Le LAEP

C'est quoi ?

C'est un « Lieu d'Accueil Enfants Parents : un moment de jeux et d'éveil pour l'enfant entre 0 et 6 ans avec un adulte référent qui reste présent

Gratuit, anonyme et sans inscription

Une récré pour tous où on joue et on discute
C'est un des outils de la CAF pour soutenir les parents et les futurs parents

Une page d'histoire

Cela fait 30 ans que cet espace de rencontre pour les familles existe autour du lac avec la création de l'association AEL. D'abord à Novalaise, puis Marcieux, St Alban de Montbel, Aiguebelette le lac, un peu partout autour du lac, toujours au plus près des habitants, des parents et des tout-petits.

Des générations d'enfants et leurs parents sont venus d'abord timidement puis fidèlement.

Aujourd'hui on l'appelle « Lieu d'Accueil Enfant Parent », c'est surtout pour l'adulte un lieu d'échange où on est accueilli avec simplicité, gratuitement et sans jugement et pour les enfants des moments de jeux et de partage.

Pour un bon fonctionnement

Chaque adulte accompagnant reste responsable et présent pendant la séance.

Ici, comme partout, la règle de la non-violence est respectée par l'adulte avec son enfant, par les adultes entre eux, par les enfants entre eux.

Place à la bienveillance, la tolérance et au respect de la parole de chacun.

Merci de ne pas venir avec un enfant malade.

La parole est libre mais la discrétion est de mise.

Les photos sont possibles et soyons vigilants à leur diffusion en demandant systématiquement l'accord de l'adulte présent avec l'enfant.

La limitation du téléphone portable et des temps de communication favorise la disponibilité avec l'enfant et une plus grande convivialité. L'enfant n'ayant pas besoin d'écran avant 3 ans, vous pouvez demander un relais pour répondre au téléphone ou passer un appel en cas d'urgence.

Le LAEP n'est pas un lieu propice à des démarchages publicitaires à but lucratif.

LIEU D'ACCUEIL ENFANTS-PARENTS

La Ronde des Lutins

convivialité
partage
sécurité
bien-être
solidarité

J'PEUX POSER J'AI LAEP ! POS DE DÉMARCHAGE PUBLICITAIRE POSCZ-NOI dans un lieu sécurisé

AEL CCLA Réseau Parental

En chiffres

143 enfants différents avec 91 adultes différents

- En 2024 : 145 enfants / 82 adultes
- En 2023 : 139 enfants / 73 adultes

95 séances avec 190 h d'accueil du public

Equipe de 10 accueillantes avec 5 bénévoles (428,50 h)
et 5 salariées (431,50 h)

La « Ronde des lutins » est un lieu de convivialité, de partage, d'écoute et de soutien entre pairs

Fonctionnement

3 fois par semaine : à Marcieux le mardi, à Aiguebelette le lac le mercredi et à Novalaise le vendredi, entre 9 et 11h, en période scolaire

Un accueil simple, discret sans jugement ni questions intrusives fait toujours par 2 accueillantes, bénévoles et/ou salariée, qui sont formées à la posture d'écoute et bénéficient d'une analyse de la pratique

On vient quand on veut, on part quand on veut

Ce n'est pas un lieu d'animation ; les jeux sont des supports de relation entre l'enfant et son parent ou l'adulte qui l'accompagne

Perspectives

Une 3^{ème} édition pour RIBAMBOUILLE, la grande fête des petits, co construite et co animée par les professionnels petite enfance avec les accueillantes du LAEP, les parents de jeunes enfants et l'équipe du CS AEL

Une participation régulière aux rencontres du Collectif des LAEP de Savoie et l'élaboration d'une journée pour les accueillantes sur l'Anonymat et la Charte d'accueil en avril 2026

Faits marquants

Une fréquentation stable avec de nouvelles familles

L'accueil du mercredi à Aiguebelette le lac vient en complément de l'offre de l'accueil de loisirs

Un pique nique rituel en juillet et un goûter de rentrée permettent aux familles de se retrouver en parallèle du LAEP

Une équipe d'accueillantes qui fait repère pour les parents et les enfants. Accueillies avec leur enfant, elles sont devenues accueillantes et offrent aujourd'hui ce qu'elles ont aimé recevoir. Elles parrainent les parents et les aident à « pousser la porte »,

L'équipe a travaillé un nouveau document d'accueil et les règles pour un bon fonctionnement

Merci aux communes de Marcieux et d'Aiguebelette le lac qui accueillent le LAEP toute l'année dans leur salle

Pas de démarchage publicitaire



J'PEUX PAS J'ai LAEP !



POSEZ-MOI dans un lieu sécurisé



Le Relais Petite Enfance



C'est quoi ?

Information et accompagnement des familles

Le RPE est un service de proximité pour les familles qui recherchent une solution d'accueil. Il informe sur l'ensemble de l'offre d'accueil existante sur le territoire du lac d'Aiguebelette, collectif au multi accueil du lac d'Aiguebelette, chez une assistante maternelle à son domicile ou en Maison d'Assistantes maternelles, la garde à domicile.

Il oriente les familles vers le LAEP (Lieu d'Accueil Enfants Parents), les actions de parentalité et si besoin la CAF, la PMI et les travailleurs sociaux

Il donne un 1^{er} niveau d'information et oriente vers les instances et organisations spécialisées (Direction du Travail, Pajemploi URSSAF, France Travail)

Il propose un espace de discussion aux parents et futurs parents pour cheminer sur leurs besoins et l'organisation autour de leur(s) jeune(s) enfant(s)



Et des professionnels

Il favorise, avec neutralité, la mise en relation entre les parents et les assistantes maternelles (AM) et accompagne les particuliers employeurs dans l'appropriation de leurs droits et obligations

Il organise un espace de rencontre entre professionnelles AM, garde à domicile et un appui dans l'exercice de leur fonction : partage d'expérience, mise en place de l'analyse de la pratique professionnelle, temps de cohésion d'équipe

Il participe à l'information des candidats potentiels à l'agrément

Pour les enfants, c'est un lieu d'activité, d'éveil et de socialisation

Il crée une dynamique de réseau entre les modes d'accueil collectifs et individuels et propose également des projets culturels partagés entre les professionnels de la petite enfance du territoire.

Le Relais Petite Enfance est un espace de parentalité pour tous

Fonctionnement

poste à 0,6 ETP

Permanences administratives : lundi après-midi, mercredi et vendredi matin
Ateliers d'éveil :

de 9 à 11h le lundi à Aiguebelette le lac en période scolaire

de 9 à 12h le jeudi à Novalaise, toute l'année sauf en août

Atelier partagé familles et professionnels :

le jeudi, pendant les vacances

le mercredi et jeudi, en juillet

31 événements ponctuels et sorties : promenade, sorties au musée, ateliers au gymnase, comité d'actions culturelles avec l'EHPAD, Opération Premières Pages avec la bibliothèque, Bulles de parents, la CROISEE (café des habitants)

En chiffres

35 AM avec 125 places / 29 en activité avec 112 places

Départ à la retraite, changement d'activité, intégration en MAM autre territoire

83 familles ont bénéficié d'une information collective ou individuelle (en 2024 : 95 / en 2023 : 149 / en 2022 : 122)

53 ateliers en salle avec 20 AM et 82 enfants

2024 : 23 AM avec 123 enfants

2023 : 22 AM avec 143 enfants

2022 : 20 AM avec 112

Les 2 Maisons d'Assistantes Maternelles du territoire y participent aussi

Faits marquants

Lieu de parentalité pour tous depuis le passage du RAM en RPE. Il centralise les demandes des familles, simplifie leurs démarches et permet de créer une relation pour faire ensuite d'autres propositions : sorties, ateliers parents enfants.

Accompagnement autour des questions d'éveil de l'enfant pour **Trouver sa place de parent** : le Lieu d'Accueil Enfants Parents, les « Bulles de parents », la Croisée et les ateliers parentalité différents chaque année, la commission petite enfance.

Espaces « ressource » aux AM : aller ensemble à une conférence, faire un repas d'équipe, une sortie bien être, RIBAMBOUILLE qui favorise l'interconnaissance et valorise leurs savoirs faire.

Le bulletin « Petit canard » montre le fonctionnement de la petite enfance sur le territoire, met en lumière le travail des AM et leurs savoirs faire. Les familles repèrent l'intérêt des ateliers du RPE qui permettent que l'accueil chez l'AM soit plus rassurant comme un mode de garde « semi collectif ».

Perspectives

Le RPE pilote la semaine nationale petite enfance DES EQUILIBRES et la fête petite enfance RIBAMBOUILLE en mars.

Il fait partie du comité d'Actions Culturelles « Auprès de mon arbre » avec des ateliers partagés multi accueil, AM et seniors
Il anime la commission petite enfance avec des habitants avec une réflexion sur les passerelles pour les tout-petits et des actions de soutien entre parents pour l'entrée en petite section.

Il participe à la réflexion d'une journée pédagogique commune aux crèches en AVPS

Chargé de coopération petite enfance

Être chargée de coopération petite enfance, c'est quoi ?

Faciliter le repérage des services pour les familles avec une information centralisée
Penser les passages des enfants entre les structures
Être à l'écoute pour récolter les besoins des familles et des équipes petite enfance
Mettre en synergie les ressources du territoire et les différents acteurs Petite Enfance pour favoriser le travail en partenariat
Faire le lien avec la politique et les enjeux du territoire
Penser l'animation du territoire pour le public petite enfance
Proposer des actions de Parentalité : favoriser la relation parentale et le développement de l'enfant



Le fonctionnement

Poste à 0,4 ETP

Travail en commun avec le chargé de coopération globale et la chargée de coopération enfance – jeunesse
Préparation du comité de concertation qui fixe les sujets prioritaires pour la Petite Enfance, organisation du comité de pilotage
Participation à la commission annuelle d'attribution des places au multi accueil et ponctuellement à la commission « social » de la CCLA et conseils municipaux
Coordination d'événements et maillage avec les différents partenaires (Semaine nationale, Parentalité, Opération Premières Pages, En avant pays le livre)
Coordination de l'équipe du Lieu d'Accueil Enfants Parents : organisation quotidienne, mutualisation du matériel, réunion, mise en place de l'analyse de la pratique, formation à l'écoute mutualisée avec d'autres LAEP, travail en réseau (Collectif des LAEP, Copil LAEP CAF - FOL, Réseau des Relais Petite Enfance de la Savoie)
Être en veille sur l'inclusion d'enfant à besoins spécifiques en milieu ordinaire

Faits marquants

La régularité dans les propositions des journées festives avec une alternance ZIG ZAG et RIBAMBOUILLE ritualise le travail en partenariat qui devient une culture de faire ensemble sur le territoire

Le LAEP du mercredi matin à Aiguebelette le lac est repéré avec 50 enfants dont 14 de + de 3 ans

Des parents sont acteurs de leur territoire et participent à la commission PE, aux Bulles de parents, AG
Un travail régulier avec la directrice du multi accueil autour des besoins de garde des familles et de la préparation de la commission d'attribution des places

Une animation de territoire pour aller à la rencontre des familles : pot de rentrée, vœux du centre social, semaine nationale, « La grande lessive », La matinée verte



En chiffres

8 assistantes maternelles investies chaque année à ZIG ZAG et Ribambouille

31 événements proposés aux familles : ateliers parents enfants
Semaine PE, ateliers du CAC, sorties des vacances, pot de rentrée, l'Opération 1^{ère} pages, La Croisée (café des habitants), les Bulles de parents (groupe d'échange et de soutien entre pairs)



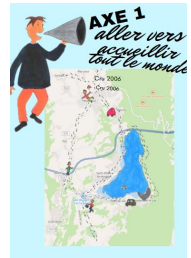
Perspectives

Ribambouille en 2026 animés par les professionnels PE, les parents de jeunes enfants et l'équipe AEL
2^{ème} Comité d'Action Culturelle sur le thème de « Auprès de mon arbre » va réunir les tout-petits du

multi accueil, gardés chez les AM, les séniors de l'EHPAD et d'autres habitants
La matinée verte devient « La vie en vert », événement co porté avec la CCLA
La rencontre avec les nouveaux conseils municipaux



La petite enfance dans le projet social



Allez vers, accueillir tout le monde

Itinérance du RPE et du LAEP Forum des associations pour aller vers les familles
Participation 2 Maisons d'Assistantes Maternelles aux ateliers d'éveil

- Les accueillantes du LAEP sont présentes depuis plusieurs années, équilibre entre vie familiale et engagement associatif



Faire ensemble

- Semaine petite enfance, grande lessive, Opération Premières Pages
- Coordination petite enfance sur le territoire avec le CIAS
- Valorisation du bénévolat au LAEP
- Une personne accueillie peut devenir accueillante
- Participation des accueillantes au « recrutement » dans l'équipe du LAEP
- La formation à l'écoute organisée sur le territoire et mutualisée
- A.M animent avec leur savoir-faire, proposent des sorties
- A.M viennent avec leurs enfants le samedi aux Récréatives
- RPE donne la palette de la parentalité LAEP/ REAAP/ateliers petite enfance
- Proposition de formation avec l'IREPS et le CREFE pour tous

Culture et identité du centre social

- Posture de l'animatrice horizontale
- Récréatives, groupe de paroles en bricolant
- Bulle de parents, groupe de paroles de parents
- Actions de valorisation du métier, avec Zig Zag et Ribambouille co construite et co animée par les accueillantes LAEP et les assistantes maternelles
- Les accueillantes du LAEP participent au diagnostic et à la réécriture du projet social
- Travail en transversalité avec les autres secteurs
- Outils de communication avec le bulletin « Le petit canard des 0/6 ans » et article dans la Newsletter
- Pour les assistantes maternelles et leur pouvoir d'agir : pas de groupe pour les ateliers d'éveil, choix professionnel d'y participer



Cadre de vie et environnement

- Activité manipulation avec des éléments de la nature, choix éducatif de ne pas être dans la consommation
- Animation avec du matériel de récupération, simplicité pour permettre aux familles et assistantes maternelles de reproduire
- Sortie une fois par mois à proximité pour mieux connaître son territoire
- La matinée verte co portée avec la CCLA
- Utilisation des salles communales, à proximité des familles qui viennent parfois à vélo ou à pieds
- Mutualisation du matériel avec le RPE
- Livres et jouets sont souvent des dons des familles qui fréquentent le LAEP
- Supports d'animation sont de la récupération, bouchons plastiques, rouleau carton

3

Jeunesse



L'accueil de loisirs c'est quoi?



Fonctionnement

- 2 animateurs durant la période des vacances scolaire.
- Ouverture sur toutes les périodes de vacances. Des horaires adaptés aux jeunes. Des activités type : Grand jeux, sortie, activité sportive.
- Des séjours sont proposés



Trésors du troc patate

Faits marquants

- Réalisation d'un séjour avec des jeunes du centre social de Grandvilliers (Oise)
- Participations à divers appels à projet de la CAF et du Département permettant la réalisation de projet jeune et aux jeunes du territoire de bénéficier d'activités à très faible coût pour les familles.
- Participation au réseau jeunes sur le thème de la nourriture avec la fédération des centres sociaux des deux Savoie

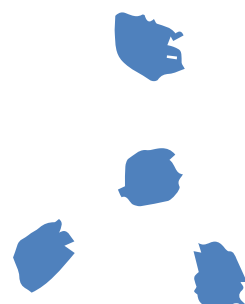


Perspectives

- Entretenir le lien des réseaux jeunesse départemental et fédéral
- Développer le lien avec les associations locales
- Augmentation du nombre de jeunes accueillis

En chiffre

- 138 jeunes différents ont été inscrits sur l'ancien logiciel et 56 sur le nouveau logiciel.
- 32 jeunes sont partis en séjours.
- 5024 heures de présences ont été réalisées
- 33 jeunes différents pour du transports soit 735km / 18h30 pour la période d'automne.



Les projets jeunes c'est quoi?



Fonctionnement

Tous les jeunes du territoire ont la possibilité de réaliser un projet qui leur tient à cœur. Les animateurs sont présents pour les accompagner dans leur démarche. Les jeunes mènent des actions tout au long de l'année pour financer leur projet : dans les communes, sur des événements du territoire, participation à divers événements...

7 jeunes 6^{ème} et 5^{ème} se sont mobilisés pour partir en séjour dans un camping à Fréjus. Ils ont réussi à mobiliser environ 1000€ grâce à de l'auto financement.

Grâce à ça, les jeunes ont pu partir pendant 5 jours la dernière semaine d'été.



Faits marquants

Pendant 1 an, les jeunes ont dû démarcher sorties, campings, magasins et autres et apprendre à parler à des professionnels. Un réel changement a eu lieu entre le début et la fin du projet.

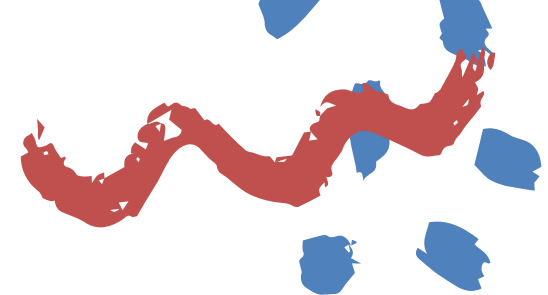
Voici quelques exemples de faits marquants :

- Tombola réalisée par les jeunes
- Repas des bénévoles de AYN
- Participation au Vélo tour de Chambéry
- Ventes de nourritures sur diverses animations dans Novalaise



Perspectives

- Donner une dimension solidaire au projet : inviter les jeunes à s'investir bénévolement pour des causes qui leur parlent
- L'objectif est de trouver des nouveaux jeunes chaque année et leur donner l'envie de réaliser de nouveaux projets court ou long



Les interventions au collège c'est quoi?



Fonctionnement

- Deux interventions par semaine au collège de l'épine de Novalaise entre 11h30 et 13h30.
- Mardi : Sport et Jeudi : Foyer (jeux de sociétés)
- L'animateur mange avec les jeunes à la cantine puis reste dans la cour jusqu'à l'heure de l'activité.



Faits marquants

Une année plus compliquée car il y avait qu'un animateur jeunesse à la place de deux de janvier à août, donc moins d'activité et pas de possibilité de reconduire le tournoi de futsal dû aux horaires des jeunes.

- Présentation du centre CSAEL et du secteur jeunes dans les classes du collège en début d'année scolaire
- Développement du partenariat avec le collège



Perspectives

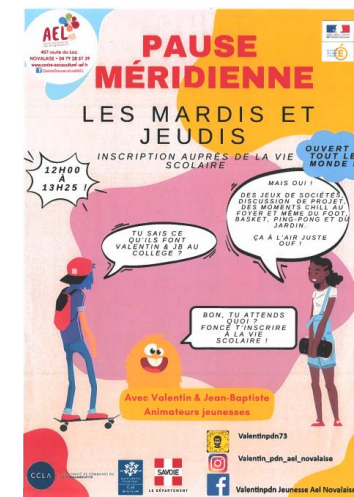
- Continuer à créer ce partenariat entre le collège et le CSAEL
- Avoir une attention particulière à la place des filles dans les projets sportifs
- Café d'ados : proposer un temps d'échange thématique avec les jeunes et l'infirmier scolaire



En chiffre

- 409 présences au total.
- Total de 150 jeunes différents

Une réduction de jeunes dû à la présence d'un animateur sur deux durant l'année de janvier à août.



Les autres projets

Chantier jeunes



- 4 jeunes de 16 à 19 ans, ont réalisé sur trois jours un chantier de désherbage de plante invasives avec le conservatoire d'espace naturel de la CCLA.
- Ils ont été rémunérés grâce à l'Appel à Projet Respiration du département

Festival Migrants scène avec l'association Savoie Solidarité Migrants

- Sur le thème "Tissons demain. Place aux alternatives ! Place à l'altérité ! »
- Discussion, débat, réalisation de podcast avec l'Association La petite Poussee, et plateau en live le jour J.
- 21 jeunes de 10 à 25 ans



Animations pour la Semaine sur la Santé Mentale au collège de l'Epine



- Animations sur le thème « Amours/amitiés, quel impact sur ma santé mentale? ».
- Co construction avec la coordinatrice pour le collectif des SISM en Savoie et en APS, l'infirmier scolaire, les structures jeunesse de Val Guiers, Yenne et du Paj et 11 autres acteurs de la jeunesse et du médico social .125 élèves se sont exprimés sur un de nos supports d'animations et quasiment la totalité des collégiens a participé librement à cet évènement



Promeneur du net, c'est quoi ?

Fonctionnement

- Intervention sur les réseaux, snap, instagram et Facebook
- Présences, pour le bien être des jeunes sur les réseaux, pour l'accompagnement de différents projets.
- Participation aux réunions avec les promeneurs du net de la Savoie

Faits marquants

- Echanges avec des jeunes sur des problématiques personnel.
- Augmentation du nombre de jeunes sur les réseaux du PDN



En chiffre

- 171 jeunes sur Snap, 259 sur instagram, 614 sur Facebook.

Perspectives

- Augmentation des chiffres sur les réseaux

Permanence de la mission locale jeunes



Fonctionnement

La permanence accueille les jeunes de 16 à 25 ans tous les mardis de 9h à 17h dans les locaux du centre socio-culturel AEL. La conseillère accompagne les jeunes de 16 à 25 ans dans la recherche d'emploi, la construction et la réalisation d'un projet professionnel.. Une coopération renforcée entre nos services permet de mieux accompagner et identifier les jeunes en difficultés dans leurs parcours individuel

En chiffre

- En 2025, **39 jeunes accompagnés** (jeunes reçus au moins une fois en entretien au cours de l'année) dont **11 nouveaux inscrits**.
- Typologie du public :
- **114 jeunes en contacts** (jeunes qui ont contacté ou ont été contactés par la Mission Locale Jeunes par mail, SMS, téléphone ou reçu un entretien dans l'année)
- 35 jeunes en emploi (CDD temps plein, temps partiel /CDI/Intérim/Auto Entrepreneur)
- 25 jeunes accompagnés dans le cadre du PACEA
- 6 jeunes accompagnés dans le cadre du CEJ (Contrat Engagement Jeunes)

Prévention spécialisée avec la Sauvegarde en APS



Fonctionnement

- Absence de mandat nominatif (mandat de territoire)
- Libre adhésion
- Respect de l'anonymat
- Travail en partenariat avec les acteurs jeunesse et équipes pluridisciplinaires
- « Allez vers » sur le milieu de vie des publics
- Accueil des familles à l'AEL ou dans le camping car

En chiffre

- Yenne : 15 jeunes
- Saint-Genix : 18 jeunes
- Novalaise : 7 jeunes
- Les Échelles : 9 jeunes
- Pont-de-Beauvoisin : 25 jeunes
- Soit un total de 74 jeunes accompagnés par le dispositif de prévention.



Permanence du Point Ecoute du Val de Crêne

- Pour les jeunes de 10 à 25 ans et leurs familles, sur rendez vous, gratuit, confidentiel et anonyme.
- Tous les 15 jours, camping car installé sur le parking du gymnase du collège. Se déplace dans les communes selon les demandes
- Conventonnement avec le collège de l'Épine
- Accueil par 2 écoutantes pour des jeunes en difficultés scolaires, affectives, relationnelles ou familiales.
- Dispositif permettant de désamorcer des situations conflictuelles et de stimuler les compétences du changement.
- Mise à disposition salarié AEL 0,1 ETP

Jeunesse dans le projet social

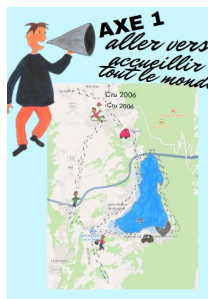


Faire ensemble

- Mise en place du transport accompagné pour les jeunes.
- Permanence de la mission local à l'AEL.
- Aménagement d'un Algeco avec les jeunes pour leur créer un espace qui leur ressemble.
- Mise en place des inter centres avec d'autres structures jeunesse et participation des jeunes dans le choix des activités.
- Accompagnement de projet jeunes.
- Formation et accompagnement des jeunes pour la réussite de leur BAFA, CPJEPS, PSC1.
- Mise en place des contrats mutualisés avec les communes.
- Participation et engagement dans les réseaux (fédéral et départemental).
- Prise en compte de l'avis des jeunes dans la réalisation du programme de l'accueil de loisirs.

Allez vers accueillir tout le monde

- Mise en place du transport accompagné pour favoriser la fréquentation du CSAEL par le maximum de jeunes du territoire.
- Diverses actions proposées les mercredis.
- Propositions d'activités multiples sur chaque période de vacances scolaires.
- Permanence de la mission locale au sein du CSAEL.
- Temps de foyer et d'activités proposés au sein du collège de l'épine
- Présence des animateurs jeunesse sur le territoire pour aller à la rencontre des jeunes



Culture et identité du centre social

- Accompagnement des projets de jeunes.
- Implication avec la fédération des centres sociaux des 2 savoie pour participer à des actions communes et co construite.
- Travail continu avec les membres du conseil d'administration sur l'année pour la mise en œuvre du projet social .
- Présence sur les réseaux sociaux dans le cadre du dispositif promeneur du net



Cadre de vie et environnement



- Participation a des actions proposées par le parc régional de chartreuse (jeunes au sommet...).
- Facilitation de l'accès aux plages pour les jeunes du territoire.
- Création de petits mobiliers en palettes de bois (récupération) pour aménager un espace jeunes.
- Récupération d'un baby foot pour le rénover avec les jeunes.



4

Animations sportives



Dans les clubs

Fonctionnement

Durant l'année scolaire l'animateur sportif intervient dans les clubs qui en font la demande, en fonction de ses disponibilités, Il est à disposition du club pour toute l'année scolaire. Il peut être en co-entraînement avec d'autres entraîneurs du club, soit en gestion individuelle d'un groupe.

Nous intervenons en 2025 dans les clubs suivants:

- Gymnastique
- Basket ball
- Football
- Aviron

Perspectives

Travailler au rassemblement des clubs sportifs du territoire autour d'un évènement commun.

En chiffre

En 2025, les interventions dans les clubs ont représenté **705 heures**, ce qui est stable par rapport à l'année précédente.



Dans les ecoles

Fonctionnement

Tout au long de l'année scolaire, les animateurs sportifs encadrent en présence du professeur des écoles les séances d'EPS adaptées à l'âge des enfants et aux programmes nationaux au travers d'activités sportives diverses (Parkour, Danse contemporaine, Handball, Lutte, Course d'orientation, ...).

Des interventions periscolaires ont lieu chaque mardi, jeudi et vendredi midi au sein de l'école publique de Novalaise.

Faits marquants

- Une première édition des Olympiades avec l'USEP pour les écoles de la CCLA
- Une représentation lors de la fête de l'école publique de Novalaise d'un projet de danse contemporaine travaillé en EPS

En chiffre

2025, c'est **614 heures** d'interventions sportives pour les écoles du territoire, un chiffre en augmentation de 15% pour cette année.



Perspectives

Proposer une seconde édition des Olympiades scolaires en co-construction avec l'USEP, les écoles et les clubs sportifs de la communauté de communes.

Les activités régulières

Fonctionnement

Durant toute l'année, les animateurs sportifs proposent des activités sportives dites régulières à destination d'enfants et adolescents de tout âge. Il s'agit de séances de motricité pour les 3-4 ans et de cours d'arts du cirque à destination de CE1-CM1. Il existe également un cours d'arts du cirque CM2 – collège, ainsi qu'un cours de tennis de table pour les élèves du collège.

Faits marquants

Spectacle de Cirque en fin d'année scolaire ayant rassemblé une trentaine de personnes spectatrices.

En chiffre

Ces activités régulières représentent **125 heures** d'animation sur l'année 2025.



Les animations sportives dans le projet social

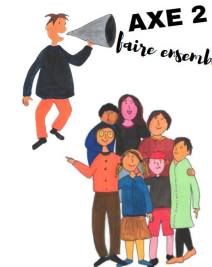
Allez vers / accueillir tout le monde

- Inclusion de chacun (handicap notamment)
- Proposer des activités à toutes les tranches d'âge de 3 à 17 ans
- Proposition d'activités sportives dans toutes les écoles
- Parler des associations sportives existantes aux enfants des écoles qui demandent quel sport ils pourraient pratiquer



Faire ensemble

- Mixité des interventions sportives ALSH enfance + jeunesse
- Participation à des projets d'autres associations (ex : activité régulière cirque et sou des écoles de Saint Alban de Montbel)



Culture et identité du centre social

- Formation d'un stagiaire BPJEPS APT pour la quatrième année consécutive
- Implication dans le renouvellement du projet social



Cadre de vie et environnement

- Proposer des activités de proximité, visant à découvrir son territoire, (stage vélo autour du lac, balades)
- Course d'orientation dans les écoles, centre de loisirs
- Mise en place de cycles de randonnées sportives pour certaines écoles.





5

ENFANCE



L'accueil de loisirs



Fonctionnement

Les mercredis

7h30 – 18h30 en journée ou matin ou après-midi, avec ou sans repas.

64 places sont ouvertes sur chaque période d'accueil (Mercredis et Vacances).

Les vacances scolaires

7h30 – 18h30 en journée complète
Fermetures les 2 premières semaines d'août ainsi qu'une semaine lors des vacances de fin d'année.

Accueil au sein des locaux de l'école primaire publique de Novalaise.

Les groupes

Les mercredis, trois groupes sont constitués : un groupe **MATERNEL**, un groupe **CP-CE1** et un groupe **CE2-CM1-CM2**.

Pendant les petites vacances : un groupe **MATERNEL**, un groupe **CP-CE1-CE2** et un groupe **CM1-CM2**.



En chiffre

Les mercredis

Sur le temps périscolaire, nous avons accueilli en moyenne **56 enfants / jour** (47 en 2024)

*Au total **152** enfants différents sur cette période (144 en 2024)

Les petites vacances

Hiver : **37 enfants / jour** (37,5 en 2024)
- **99** enfants différents dont **22** CM1/CM2

Printemps : **43,5 enfants / jour** (36 en 2024)
- **103** enfants différents dont **14** CM1/CM2

Automne : **41,5 enfants / jour** (33 en 2024)
- **125** enfants différents dont **36** CM1/CM2

Noël : **28 enfants / jour** (23 en 2024)
- **59** enfants différents

En été

- En moyenne **50 enfants / jour** sur les 6 semaines
- Sur cette période, notre équipe a compté un total de **10 animateurs** différents et **1 directrice**, sur un effectif constant de 7 personnes

L'accueil de loisirs... en transversalité

Ce qui s'imagine et se construit au sein du centre socioculturel vient se mêler intimement à la vie de l'accueil de loisirs. Les animateurs trouvent leur place au sein de l'équipe pédagogique, mais également au sein de l'équipe du centre social.

Un événement convivial au bord du lac, mêlant détente, musique et activités ludiques.

Au programme: Maquillage, sieste musicale avec la Cie « Du O des branches » et spectacle « **RE** » de la Cie du Fil à Retordre.

Festiv'été



Auprès de mon arbre

Pendant les vacances d'automne, Pascale de la compagnie "La main qui parle" est intervenue auprès des enfants.

Autour de divers ateliers, tels que le chant, la linogravure et le recueil de parole, l'arbre devient symbole du **lien**, de la **transmission** et du **partage entre génération**.

Ce projet s'inscrit dans le cadre du comité d'action culturelle du territoire qui travaille pour septembre 2025 à juin 2026 sur une thématique intergénérationnel.

L'accueil de loisirs... en transversalité



Rencontre avec l'Ehpad

Au cours de l'année, nous avons poursuivi et renforcé notre dynamique partenariale, en développant notamment nos liens avec l'EHPAD.

Plusieurs rencontres intergénérationnelles ont ainsi été organisées entre les résidents et les enfants de l'accueil de loisirs.

Ces temps partagés ont pris la forme d'ateliers variés et fédérateurs, tels que la participation à **la Grande Lessive**, au **concours d'écriture**, ou encore à une **chasse aux œufs**.

Ces actions ont permis de créer des moments riches en échanges, favorisant la transmission, la solidarité et le lien social.

La transversalité, c'est aussi communiquer aux familles de l'accueil de loisirs sur les différentes actions du centre social comme lors des goûters des familles. Le face à face nous permet de tisser des liens avec les familles et de recueillir leurs ressentis, envies et besoins.

Migrant'scène

Le festival Migrant'scène est un événement culturel et engagé porté par La Cimade.

Organisé cette année à Saint Alban de Montbel, il a pour objectif de **SENSIBILISER** aux question de migration et de lutter contre les préjugés par le biais de **RENCONTRE** et du **VIVRE-ENSEMBLE**.

Dans ce cadre, LIZ de la Cie Anillando est intervenue auprès des enfants en proposant un spectacle autour de cette thématique, suivi d'ateliers permettant d'ouvrir la discussion et de leur offrir un espace d'expression et de réflexion.

L'accueil de loisirs, c'est aussi des projets !

ECRAN TOTAL



Au cours de l'année, nous avons mené un projet autour de nos rapports aux écrans, en partenariat avec l'association **La Petite Poussée**.

Ce projet a permis aux enfants de développer leur **esprit critique** en les invitant à **se questionner** sur **leurs propres usages**, mais aussi à interroger leur entourage sur cette thématique.

Dans ce cadre, ils ont pu rencontrer différents intervenants, dont une sophrologue, afin d'aborder les effets des écrans sur le bien-être, ainsi que Mme la Mairesse de Novalaise, offrant une ouverture sur les enjeux sociétaux et citoyens liés à ces pratiques.

Ce projet a favorisé **l'expression**, **la prise de parole**, **la curiosité** et **l'éducation aux médias**, tout en valorisant une démarche participative et réflexive.

L'accueil de loisirs, une équipe...

Fonctionnement

Le projet pédagogique constitue le socle de l'Accueil Collectif de Mineurs. C'est un travail construit collectivement, porté et coordonné par les directrices.

On peut le comparer à un jardin : il ne pousse pas tout seul, il se pense, se prépare et s'entretient. Chaque membre de l'équipe y apporte quelque chose, comme un jardinier qui sème, arrose, observe et prend soin. Les enfants, eux, y grandissent à leur rythme, selon leurs besoins et leur personnalité.

Sans organisation ni attention, le jardin peut vite devenir désordonné ; mais avec des repères communs et un travail d'équipe, il devient un espace riche, vivant et propice à l'épanouissement de chacun.

D'une année à l'autre le jardin change et évolue, de ce fait nos savoirs et techniques également.

En chiffre

En 2025:

- **2** directrices dont 1 ajoutée depuis octobre 2024
- **7** animateurs en contrats aidés, CDD ou stagiaires en formation professionnelle
- **3** animateurs permanents
- **15** animateurs vacataires en contrats engagement éducatif

En fin d'année, c'est :

- **3** animateurs formés au BAFA
- **1** animatrice qui entre en formation BP JEPS ASEC (Animation Socio-Educative et Culturel)
- **1** animateur qui entre en formation CP JEPS

L'accueil de loisirs

Faits marquants

Avoir des animateurs en cours de formations professionnelles, c'est pouvoir réfléchir sur le fond du fonctionnement de l'accueil de loisirs. C'est également proposer et expérimenter des animations avec des objectifs précis pour travailler sur des valeurs et ainsi amener une ambiance rassurante et professionnelle.

Nous pouvons nous permettre d'être ambitieux, d'oser et de quitter notre zone de confort.

Ainsi en 2025 nous avons pu travailler sur les thématiques suivantes:

- Le Handicap: en menant des ateliers de **sensibilisation au handicap** avec les enfants afin de **permettre la compréhension, l'inclusion et le respect des différences.**
- La Citoyenneté: en menant des **actions citoyennes**, notamment en participant à l'opération « Boîtes de Noël » des Restos du Cœur, en apportant bénévolement un coup de main à la zone de gratuité.

En Travaillant sur des objectifs basés sur la **Tolérance, l'Autonomie et la légitimité de chacun.**

Perspective

- ✓ Poursuivre la formation et la professionnalisation de l'équipe pédagogique.
- ✓ Renforcer la communication autour des actions du centre de loisirs .
- ✓ Poursuivre l'implication des familles dans la vie du centre de loisirs.
- ✓ Consolider les partenariats avec les acteurs du territoire à travers des rencontres régulières, et encourager les enfants à s'impliquer dans des actions citoyennes.
- ✓ Renforcer l'implication de l'équipe d'animation dans l'élaboration du projet pédagogique et dans la réflexion collective sur les valeurs à transmettre.

En 2026:

- Lancement d'une commission parentalité afin de construire, avec les parents, le projet éducatif du centre de loisirs. Cette démarche vise aussi à mieux faire connaître le fonctionnement de la structure, à favoriser les échanges et à permettre aux familles de s'impliquer concrètement dans son évolution.

Accueil de loisirs dans le projet social



Allez vers, Accueillir tout le monde

- L'accueil des enfants de 3 ans non scolarisés, en adaptation, sur un temps du matin : visite des locaux, présentation de l'équipe et des enfants et selon l'enfant, possibilité de rester quelques temps « sans papa/maman », de plus en plus de demandes.
- La création du groupe CM1/CM2 qui répond à une volonté de mieux prendre en compte les besoins et les envies des plus grands. En somme, ils gardent un pied dans l'enfance et tendent vers la jeunesse.
- Nous avons proposé un spectacle de l'été ouvert à toutes les familles des enfants du centre de loisirs.

Culture et identité du centre social

- Travail approfondi sur les valeurs du centre social : désir d'intégrer aux programmes d'animations du centre de loisirs des valeurs fortes telles que le partage, la tolérance, la préservation de l'environnement.
- Participation du centre de loisirs lors des événements sur le territoire, à l'initiative, ou non, du centre social et de la CCLA: ZIGZAG, Festival du court métrage, Festival Zygomatic, Festiv'été, Concours d'écriture, etc..
- animateurs de plus en plus inclus dans la vie du centre social par leur participation aux temps de travail CA/salariés, et de façon plus générale aux projets transversaux de la structure.

Faire ensemble

- Collaboration avec La CIE La main qui parle : Pascale nous a proposé des ateliers d'échange et de théâtre, dans le but de recueillir la parole des enfants.
- Interventions de la Cie du fil à retordre, durant lesquelles les enfants ont pu concevoir un jeu de société qui a, par la suite, été proposé lors de l'évènement ZigZag.
- Rencontres et temps d'activités avec l'Ehpad de Novalaise, notamment pour la conception d'œuvres pour la Grande lessive, l'illustration des textes des résidents pour le concours d'écriture.
- Ateliers numériques proposés aux enfants durant les petites vacances, avec le conseiller numérique de la CCLA.

Cadre de vie et environnement

- Le plus possible, sortir des locaux du centre de loisirs pour profiter des extérieurs et découvrir notre environnement : Quelques sorties plages pendant l'été, sorties sportives au cours des périodes de vacances, sorties au Verger Conservatoire sur Novalaise et au col du banchet à Ayn.
- Tri dans les locaux de l'école : les enfants sont responsables de bien triés et d'aller jeter aux poubelles de tri.
- Service autonome à la cantine : Les enfants sont responsabilisés quant à leur alimentation (notions de quantité, de partage et beaucoup moins de gaspillage alimentaire)
- Participation aux Journées « C'EST MON PATRIMOINE » chaque année.



Chargée de coopération Enfance et Jeunesse

C'est quoi?

- Mettre en lien les acteurs socio éducatifs, culturels et de loisirs dans l'élaboration, la mise en œuvre et l'évaluation des projets enfance/jeunesse : élus au social et à la vie scolaire, équipe éducative des écoles et du collège, assistantes sociales du département, conseillère Mission Locale, éducateurs Sauvegarde de l'enfance et de l'adolescence, associations sportives et culturelles.
- Rendre la politique enfance/jeunesse cohérente et visible sur le territoire grâce au maillage partenarial, aux instances de concertation et au comité de pilotage: Convention Territoriale Globale (CTG), et du Contrat Territorial Jeunesse (CTJ) du Département de Savoie
- Assurer l'accompagnement pédagogique de l'équipe d'animation Enfance/Jeunesse. Encourager l'innovation et l'expérimentation, favoriser les actions en transversalité et le lien intergénérationnel en cohérence avec le projet social de l'AEL

Fonctionnement

- Poste de coordination à 0,5 ETP
- Participation au réseau des coordinateurs jeunesse du département, des chargés de coopération CAF pour la CTG et du réseau de la fédération des centres sociaux.
- Accompagnement des projets en lien avec les écoles du territoire et l'AEL : dispositif « école et cinéma », interventions sportives dans les écoles, «la grande lessive »
- Coordination du projet « Natation en eaux libres », porté par la CCLA, pour les élèves du cycle 3 avec les écoles du territoire. Organisation de 6 séances en juin, plage de Pré Argent, encadrés par 1 Maitre-Nageur Sauveteur et un surveillant de baignade.
- Participation avec la coordination Petite enfance pour des évènements festifs ponctuels
- Organisation de projet culturel et d'atelier de pratiques artistiques avec le centre de loisirs enfance et jeunesse

Chargée de coopération Enfance et Jeunesse



Faits marquants

- Médiation artistiques intergénérationnels et avec les enfants du centre de loisirs: atelier danse avec la Cie de Yuval Pick et le spectacle Nimis, participation au comité d'actions culturelles avec des ateliers d'écritures et de slam pour les ados
- Projet « Ecran Total » : Atelier de la sensibilisation aux écrans et enregistrement de podcast par les enfants, les jeunes et les familles.
- Coopération avec les écoles et la CCLA pour la mise en œuvre du PEDT
- Travail en réseau et maillage partenarial avec les acteurs jeunesse du territoire et de l'Avant Pays Savoyard.
- Travail en transversalité pour la mise en œuvre de ZIG ZAG et du Comité d'actions Culturelles

ECRAN TOTAL
LA PLACE DES ECRANS

Autour des mini séries réalisées par les enfants du Centre de Loisirs de l'AEL avec l'association la Petite Poussée et le projet Média kids

OUVRONS LE DIALOGUE
EN TOUTE SIMPLICITÉ
SUR LES USAGES DU NUMERIQUE

Rendez vous pour tous,
mardi 10 juin de 17h à 19h
salle polyvalente de l'école publique de NOVALAISE

Logos: AEL, NOVALAISE, CCLA, MSA, Doteje La Toussée

FORMATION BAF A
Formation Générale

Dès 16ans

Du 22 février au 1er mars 2025

En Internat
A Bregnier Cordon
Tarif: 470 €

Logos: Val Guiers, e score, PAU, AEL

INFOS ET INSCRIPTION AMELIA:
06.89.65.38.86 / a.bonin@ccyenne.fr



Perspectives

- Poursuivre et approfondir le travail partenarial avec les acteurs jeunesse et de l'enfance.
- Etre à l'écoute des besoins du public et y répondre par des actions collectives visant l'émancipation individuelle et citoyenne
- Développer des actions de prévention et de sensibilisation autour de la santé mentales et de la citoyenneté des jeunes en s'appuyant sur le réseau jeunesse du département et de la fédération des centres sociaux.
- Accompagner les élus sur le développement de la politique enfance jeunesse du territoire



6

Culture



La culture à l'AEL c'est le Café Ciné



Cinébus

Cinéma Itinérant des Pays de Savoie

Fonctionnement

- 1 film adulte 1 dimanche sur 2 à 20 H
- 1 film enfant 1 dimanche par mois à 17 h
- Salle Pré St Jean à Novalaise



Le choix des films se fait à partir des propositions de Cinébus par les bénévoles du Café ciné qui se réunissent une fois par mois à l'AEL. Distribution des flyers et affiches sur les communes du territoire.

Ils assistent aux « **avant premières** », ils peuvent choisir des **films d'arts et d'essais en V.O à partir de la sélection ACRIRA.**

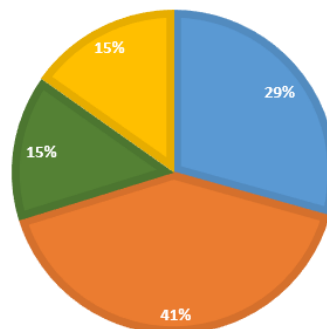
Participation aux réunions de bassin sur le fonctionnement du cinéma itinérant de Ciné bus

Séances « d'analyse filmique » animée par des professionnels du cinéma pour les bénévoles du Café Ciné.

En chiffre

- **10** bénévoles
- **440 heures** de bénévolats (installations, billetterie, repas du projectionniste, accueil public, réunions, communication, visionnage, choix des films)
- **19 films** tout publics
- **10 films** enfants
- **658 spectateurs**

TYPES DE SPECTATEURS



■ Tarif plein ■ Tarif réduit ■ Tarif jeune ■ Bénévoles + projectionniste

«Dispositif Ecole et cinéma »



En partenariat avec l'éducation nationale, le dispositif s'inscrit dans « **Ma classe au cinéma** » et propose aux élèves de la maternelle à la primaire des œuvres cinématographiques adaptées à chaque cycle.

- **1 projection par trimestre** à la salle polyvalente de Novalaise
- **outils pédagogiques** pour chaque film.
- Organisation, installation et accueil des scolaires par les **bénévoles de la commission culture**

En chiffre

- **180 élèves par séances** École publique de Novalaise
- **2,8 € par élèves**
- **3 bénévoles**
- **21 h de bénévolats**

La commission Culture de l'AEL

Fonctionnement

C'est d'abord l'engagement de **9 bénévoles réguliers qui proposent et organisent des événements culturels dans les différentes communes du territoire, grâce au financement de la CCLA**. Elle propose une **programmation culturelle éclectique, accessible à tous, vecteur de liens intergénérationnels et levier du bien vivre ensemble**. Elle encourage la découverte du spectacle vivant, la curiosité et l'ouverture sur le monde, soi-même et les autres. La volonté est de **promouvoir les artistes et les compagnies locales**

Elle propose une culture Nomade dans les communes du territoire dans les salles des fêtes ou en extérieur et organise les manifestations en partenariat avec les comités des fêtes et la commission culture de la CCLA. **La programmation de l'AEL est intégrée à celle de la CCLA pour une identité commune** au territoire et une meilleure visibilité du public. Le dispositif Savoie en scène du Département a permis de financer à 50% certains spectacles. 1 plaquette a été éditée pour la saison hivernale. La commission culture se réunit une à deux fois par mois.



Faits marquants



- **VEILLÉE CONTES D'HIVER** avec Josquin Ciudad à la salle des fêtes de Marcieux
- **FESTIV'ÉTÉ** au Port d'Aiguebelette Le Lac. 2 siestes musicales avec la Cie Duo des Branches et pour clore la journée, spectacle de théâtre burlesque « RE » de la Cie du Fil à retordre
- **CINE PLEIN AIR « Un petit truc en plus »** à Dullin
- **GUINGUETTE URBAINE**: co organisation avec les animations gerbelannes, spectacle « Zig Zag » danse Hip hop, atelier « affiche toi » avec la plasticienne Nathalie Beaufays, concert rap/reggae GK'HIANS Crew
les jeunes de l'AEL, de Yenne, de Beley et du PAJ sont venus nombreux pour cette guinguette.
- **GUINGUETTE NOMADE** dans les jardins de la maison du lac à Nances pour clore la saison estivale: ateliers cartes postales en couleurs, déambulation avec la Brigade d'Intervention Poétique, concert musique du Monde « Fly By Night »
- **BD CONCERT « L'enfant autre »** de Stéphane Damiano à la base d'aviron, pour les journées du patrimoine en collaboration avec la CCLA
- **Sortie spectacle en Famille: avec tarifs réduits et trajet en bus aller/retour offert**
- **« BLIZZARD »** compagnie de cirque québécoise Flip Fabrique à la MC2, de Grenoble, aller retour en bus
- **« ImPuls »** Cie Farfeloup, Espace St Jean à la Motte Servolex



Ateliers de médiation artistique

- Projet proposé par le CNC de Rieu La Pape avec la jeune compagnie de danse contemporaine Yuval Pick, Atelier danse intergénérationnelle sur le thème de la gourmandise suivi du **Spectacle NIMIS (15 enfants du centre de loisirs+4 adultes et 4 jeunes)**
- **Projet « L'Age d'Or »** de la Cie Camino dans le cadre des CTEAC avec le SMAPS) Atelier art plastique avec Lise Haudebourg, **(17 participants de 5 à 77 ans)** et atelier écriture avec Sidonie Fauquenois **(13 participants)**

Malraux Nomade

- en partenariat avec l'espace Malraux de Chambéry et la CCLA (tarif 8 € adulte, 5 € enfant)

Théâtre « VELO MOTEUR ET TELEPHONE A CADRAN ROTATIF », Collectif BPM, à la Maison du Lac à Nances, billetterie, accueil public et pot de convivialité offert au public



Le Comité d'Action Culturelle



Conventionné par le département de la Savoie et la CCLA, le CAC s'est concrétisé avec le projet « Enveloppe moi, les facteurs de réconfort » de la Compagnie « Les vibrantes » : ateliers intergénérationnels autour du chant, de la musique, des claquettes et du slam avec les petits des multi accueil, les assistantes maternelles, les familles du LAEP et les résidents de l'EHPad de Novalaise. Atelier écriture et enregistrement de texte slamé et rappé avec les ados. Restitution lors de **la Grande fête « LES FACTEURS EN SCENE »** à l'Ehpad de Novalaise avec les familles, enfants et résidents, la fête a continuée avec le concert dansant Pastel Paillettes de la Cie au verger. 3 jeunes sont montées sur scène pour slammer le morceaux qu'ils avaient écrits . Restauration proposée par les jeunes du projet Jeunes pour financer leur séjour d'été.



Perspectives

- Programmation et diffusion de spectacles vivants favorisant l'ouverture culturelle, le lien social, la découverte et l'ouverture aux autres et au monde
- Collaboration avec la commission culture de la CCLA
- Ateliers de médiation artistique intergénérationnel et en transversalité des secteurs de l'AEL
- Sortie spectacle en familles
- Reflexion autour de l'adhésion à l'association « Culture du cœur »

La culture dans le projet social

Allez vers accueillir tout le monde

- Événements culturels tous publics, dans toutes les communes du territoire et tout au long de l'année.
- Déplacement accompagné pour les séniors du « Café causette »
- Organisation de covoiturage vers des lieux culturels



Faire ensemble

- Participation active des bénévoles du Café Ciné et de la Commission culture de l'AEL
- Association avec les comités des fêtes et les sous des écoles dans l'organisation des événements, la communication, l'accueil des habitants
- Travailler en partenariat avec les associations culturelles du territoire et promouvoir les artistes locaux
- Proposer des sorties spectacle en famille, rendre la culture accessible à tous
- Proposer des projets culturels et artistiques en transversalité avec tous les secteurs



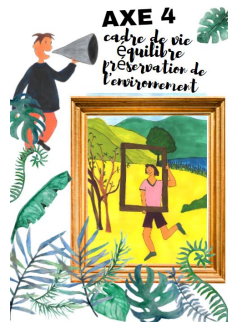
Culture et identité du centre social

- Lors des manifestations les bénévoles et les habitants se rencontrent, échantent et transmettent l'identité centre social.
- Les événements culturels sont l'occasion de faire connaître les actions de l'AEL et les valeurs du centre social
- Ils favorisent le lien avec tous les habitants



Cadre de vie et environnement

- Accès au spectacle vivant dans des salles des fêtes ou en plein air, au cœur des villages du territoire
- Séance de cinéma à la salle Pré St Jean de Novalaise et à la salle polyvalente pour les scolaires





7

Famille



Le secteur famille c'est quoi?

Fonctionnement

Un secteur qui s'adapte au fil de l'évolution des familles accueillies, et du projet de structure...

L'écoute des besoins des familles se décline au travers de divers moments privilégiés de rencontre du public.

Des propositions d'ateliers parents/enfants, des sorties familles, des « gouters des familles » au centre de loisirs, des moments d'accueil lors des inscriptions qui permettent de recenser les besoins et les envies.... Chaque rencontre peut donner lieu à un futur et être le début de quelque chose de commun. Un service Baby-Sitting qui répond aux besoins de garde ponctuelle d'enfants, en mettant en lien l'offre et la demande...



Faits marquants

- Expérimentation d'une nouvelle activité BrainBall Parents/Enfants
- Rencontre de familles en situation d'isolement social habitant le camping à l'année (nouveau public= nouvelles problématiques).
- Expérimentation d'un tps d'accueil intergénérationnel bimensuel pour faire se croiser les publics et créer des liens: la Croisée



Perspectives :

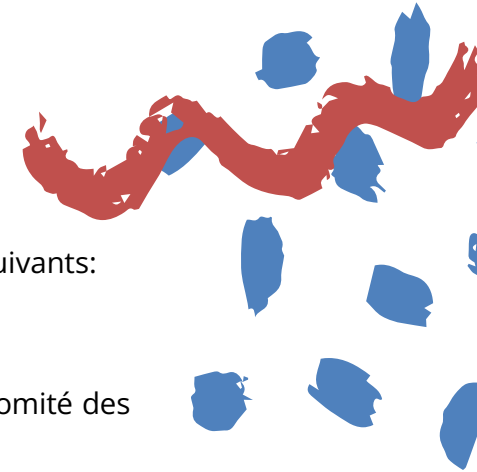
Favoriser la parole des parents et familles: rencontres, interviews, partages d'expériences, etc...Développer et consolider des actions parents/enfants et intergénérationnelles

En chiffre

- 16 activités régulières
- 12 intervenants bénévoles
- 9 intervenants professionnels
- 307 Inscriptions
- 5 sorties famille dont 2 parents/ados
- 3 gouters des familles
- 3 nouvelles familles inscrites au service BabySitting et 5 nouveaux jeunes



Les récréajeux c'est quoi?



Un temps pour se détendre, souffler en famille, favoriser le lien entre parents et enfants avec les objectifs suivants:

- Favoriser le lien social sur le territoire de la CCLA.
- Faciliter l'accès aux loisirs (gratuité, sans inscriptions).
- Allers vers les habitants du territoire en proposant des animations dans différentes communes.
- Faire ensemble en co-animant cette matinée avec des personnes ressources locales (sou des écoles, comité des fêtes, associations du territoire, participation et engagement des jeunes...).



Fonctionnement

- Un samedi par mois d'octobre à juin.
- Gratuit / sans inscriptions
- Partenariats avec des acteurs locaux
- L'ensemble des salariés engagés dans l'action



En chiffre

- 6 Récréajeux en 2025
- 2 bénévoles pour l'animation à Dullin



Faits marquants

- Départ de Jean-Baptiste référent des récréajeux
- Restructuration à partir de septembre avec 1 salarié par événement accompagné de bénévoles



Perspectives

- Développer l'engagement bénévole autour de ce projet
- Retrouver des partenariats sur les communes où nous n'avons pas été présent en 2025

ZIG ZAG le 29 mars 2025

Qu'est ce qui vous rend heureux?

Fonctionnement

Zig Zag c'est tout d'abord une animation autour du partage des talents du territoire. De janvier à mars on interroge les habitants sur leur savoir-faire pour qu'ils viennent le partager le jour de l'évènement.

Cette année la thématique de « qu'est ce qui vous rend » en lien avec le Comité d'Action Culturelle a été proposée, avec une invitation au voyage, à partir à l'aventure !

En chiffre

- 450 participants
- 1 spectacle et 1 atelier de médiation avec la compagnie en amont
- 63 bénévoles
- 38 personnes qui ont animé un atelier le jour J
- Crêpes salées et sucrées proposées par 6 jeunes, 3 parents et 8 assistantes maternelles



Faits marquants

Zig zag c'est trois mois d'animation avec différents publics pour préparer la décoration, des animations en amont avec les habitants :

- A la causerie
- En famille
- Avec les habitants
- Au centre de loisirs
- Au Relais Petite Enfance



Famille dans le projet social

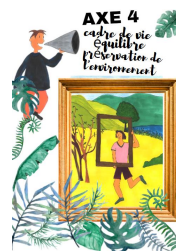
Allez vers accueillir tout le monde

- Diversité des activités, de leur lieu, et des publics pratiquant ces dernières
- Sorties famille adaptées au divers publics
- ZIG ZAG: événement annuel rassembleur et collaboratif
- Pot de rentrée devant chaque école
- Forum des associations formule portes ouvertes du CSAEL
- Gouter des familles au centre de loisirs plusieurs fois par an
- Récréa'jeux itinérant
- Transversalité des secteurs pour mieux accueillir, rassembler, ouvrir les portes, laisser découvrir la multiplicité des possibles aux familles et aux différents publics



Faire ensemble

- Concertation pour programmation des sort familles
- Ateliers parents/enfants
- Activités qui émanent des habitants : scrabble, Tennis de table adultes, badminton Parents/Enfants,



Cadre de vie et environnement

La Croisee: expérimentation d'un tps d'accueil intergénérationnel les mercredis pour faire se croiser les publics et créer du lien

- Animation estivale (bus de l'été) à destination des familles du territoire, au bord du lac .

Culture et identité du centre social

- Zig Zag, démarche d'animation locale construite avec les habitants
- Enquete participative pour les Sorties Famille
- Participation aux rdv ACF du 73
- Préparation de l'AG ensemble
- Partenariats divers avec AS, ADMR, France Service, Clubs des aînés locaux,







8

Veille sociale



Etre sénior et alors...



Fonctionnement

Des ateliers pour faciliter le quotidien des seniors, des activités pour accompagner l'avancée en âge et lutter contre la perte d'autonomie, des services pour aider aux démarches auprès des institutions (MDPH...), des accueils pour lutter contre l'isolement, des balades pour garder la forme et entretenir le lien social...



Faits marquants

- Développement d'un nouvel atelier adapté aux plus éloignés de toute pratique physique pour leur permettre de rester actif(ve) et reprendre confiance en leurs capacités motrices: « je bouge donc je suis »
- Chorale éphémère qui s'est produite au marché de Noël et à la fête de la musique de Novalaise



Perspectives

Adapter les propositions en fonction de l'évolution des besoins du public.
Continuer à accompagner au plus près les demandes exprimées.
Proposer des idées innovantes pour susciter la curiosité et le goût de la découverte.
Développer et entretenir les partenariats



En chiffres

- 10 ateliers thématiques
- 8 intervenants extérieurs
- 103 seniors inscrits
- 1 programme annuel dédié

Le café causette

Fonctionnement

- Tous les mardis pendant la période scolaire de 9h30 à 11h30
- Un lieu de rencontres, de partage, où il fait bon se retrouver pour causer, jouer aux cartes, bricoler ... Ouvert à tous, chaque mardi hors vacances scolaires, dans une salle d'activités dédiée ou sous l'arbre dans la cour dès les beaux jours. Les participants ont créé de véritables liens, d'amitié, d'entraide ... En 2025, la causette est encore sortie hors les murs, sur le territoire, pour aller vers les autres

Perspectives

- Continuer à favoriser l'implication du groupe sur les événements du territoire
- Favoriser l'entraide entre les personnes
- Rechercher des bénévoles pour covoiturer lors d'événements



Faits marquants

- Partenariat renforcé avec l'EHPAD et l'ADMR
- 3 repas partagés au CSAEL
- 9 juillet : participation à festiv'été
- 14 juillet : réalisation de décors pour le char du comité des fêtes sur le thème des contes
- Mobilisation d'une partie du groupe pour reformer la « chorale du quartier » : préparation et prestation lors de la fête de la musique
- Proposition de divers ateliers pdt les accueils : recycl'art et carterie par des bénévoles
- Mobilisation pour le festival Migrant Scène : confection du décor, stand de crêpes le jour J
- Mobilisation pour préparer ZigZAG : décor et bénévolat le jour J



En chiffre

- 33 accueils
- 16 personnes en moyenne sur chaque accueil



Point relais MDPH

Fonctionnement

Accueils selon demande du public. Rendez vous ajustés aux besoins et disponibilité des personnes concernées.

Faits marquants

Poursuivre l'accompagnement proposé pour rapprocher les usagers d' l'institution

Fréquentation en hausse depuis 2024 (+ 13 personnes)

En chiffres

33 accueils réalisés

1 participation à la porte ouverte de la MDPH pour mieux appréhender le fonctionnement

2 points visio avec MDPH (début et fin d'année)



Veille et action sociale

Fonctionnement

- Une vigilance pour un accompagnement des publics les plus fragiles.
- Des partenariats renforcés avec CD, RESA, MLJ, France Service, ADMR

Faits marquants

- Collaboration avec l'EHPAD sur l'accompagnement d'un résident: transport, participation au Café Causette, tenue d'un stand lors de Zig Zag
- 50 Boites solidaires au profit de la croix rouge Française

Perspectives

Poursuivre et intensifier l'existant

Entretenir le lien créé avec le public le plus éloigné (résidents du camping)

Continuer le travail partenarial avec l'AS de secteur

Déplacement accompagné



Fonctionnement

- Service à destination des habitants du territoire de la CCLA empêchés dans leur déplacement de façon temporaire ou permanente.
- Transport pour rdv administratifs ou médicaux, courses, visites à un proche, ateliers et accueils du CSAEL, activités, scolaires et mission locale jeunes.
- Fonctionnement du Lundi au Vendredi.

Faits marquants

- Création d'une charte du déplacement accompagné
- Mise en place de la prise de rendez-vous à l'accueil du CSAEL pour permettre au public d'avoir quelqu'un plus facilement

Perspectives

- Acquisition d'aimants avec le logo du CSAEL pour que le public puisse identifier le véhicule du service pour remplacer les stickers qui se sont décollés.

En chiffres

- 91 personnes différentes transportées en 2025
- 20 114 km parcourus
- 549 déplacements pour :
 - 298 Rendez-vous médical
 - 139 Ateliers seniors
 - 60 Courses
 - 5 Administratifs
 - 17 jeunes (stage, conduite, ...)
 - 42 visites aux proches
 - 5 Divers

Actions et veille sociale dans le projet social

Allez vers accueillir tout le monde

- Déplacement accompagné: facilitation du quotidien
- Animation du Point relais MDPH
- Partenariat avec AS renforcé
- Café Causette ouvert à tous et plébiscités par le public
- Divers lieux d'activités et projets
- Partenariat avec l'EHPAD
- Siestes musicales intergénérationnelles



Faire ensemble

- Participation à diverses AG de partenaires (ADMR, RESA, ..)
- Participation au repas des aînés de la municipalité de Novalaise (service commun et interconnaissance renforcée)
- Repas partagés avec le groupe Causette du mardi
- Mobilisation de seniors pour des décors pour le marché de Noël du Comité des fêtes et le défilé 14 juillet, des chants pour la fête de la musique.



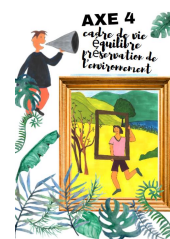
Culture et identité du centre social

- Valorisation du bénévolat
- Accès aux commerces de proximité et mutualisation des trajets courses
- Passage de la présence en atelier à la construction en groupe de projet (balades confort)
- Distribution de la plaquette annuelle dans tout le territoire



Cadre de vie et environnement

- Vœux sur le marché pour faire parler de son territoire
- Rapprochement des institutions par des points relais de proximité
- (Ré)appropriation de son lieu de vie par les rdv réguliers au Café Causette, et création d'un réseau de solidarité
- Découverte du territoire par les balades confort, avec choix concerté des destinations
- Utilisation optimale de matériaux de récupération pour les divers ateliers





9

Vie associative





Renouvellement du projet social



L'année 2025 a été marquée par le renouvellement de notre projet social. C'est le moment de s'interroger sur notre action des 4 dernières années, d'échanger avec les habitants, les partenaires, les élus pour connaître les besoins, enjeux du territoire, et ainsi projeter notre action pour les 4 prochaines années.

Cette année nous mettons en œuvre une nouvelle méthode pour penser notre projet : « L'Approche Orientée Changement ». Cela nous a demandé de nous former, et de nous décaler dans notre façon de penser le projet.

Chaque renouvellement de projet social permet de retravailler le sens de notre action et nous redonne de l'énergie pour être au plus proche des besoins des habitants.

En chiffres

- 6 rencontres administrateurs/salariés
- 1 petit déjeuner des partenaires sociaux, 16 personnes présentes
- 3 jours de formation sur l'approche orientée changement : 2 salariés + 2 administratrices
- 2 soirées de formation AOC avec 4 salariés et 4 administrateurs
- 376 habitants ont répondu au questionnaire
- 52 habitants interrogés avec l'outil « mes pepites et mes cailloux du territoire »
- 69 plumes récoltées sur l'arbre à rêve pour le territoire



La vie associative de l'AEL

Le conseil d'administration

Il est composé de 12 élus associatifs, 6 élus de la CCLA, 1 représentant de la CAF de Savoie, 1 élu du conseil départemental et de la direction. Le conseil d'administration porte les valeurs de l'association, il fixe les objectifs prioritaires et vérifie leur mise en œuvre. C'est l'instance de décision du centre socioculturel. Il délègue une partie des décisions et l'exécution de ces dernières au bureau/ il se réunit en moyenne 1 fois par mois. 12 réunions ont eu lieu en 2025 et 330 heures de bénévolat ont été réalisées dans ce cadre,

En 2025 5 conseils d'administration ont réunis administrateurs et salariés, pour travailler ensemble autour du projet social et de l'organisation de nos événements (AG, projet alimentation, vœux)

Les commissions

Ouvertes à tous les habitants, elles permettent une réflexion transversale entre administrateurs, professionnels, habitants et acteur du territoire. En 2025 la commission culture est toujours aussi dynamique, la commission petite enfance pour connaître les besoins et envies de parents et professionnels fonctionne bien, la commission café-ciné réunit des personnes engagées toute l'année pour programmer et accueillir le public 2 dimanche par mois,

Le bureau

Il est composé de 4 vices présidentes, de la trésorière, la secrétaire et de la présidente. En 2025 7 membres ont été élus par le conseil d'administration pour siéger au bureau. Cet organe étudie la faisabilité des projets en terme de moyens techniques, humains et financiers, Il accompagne la direction dans la gestion des ressources humaines. 10 réunions ont eu lieu en 2025 et 166h de bénévolat réalisées dans ce cadre.

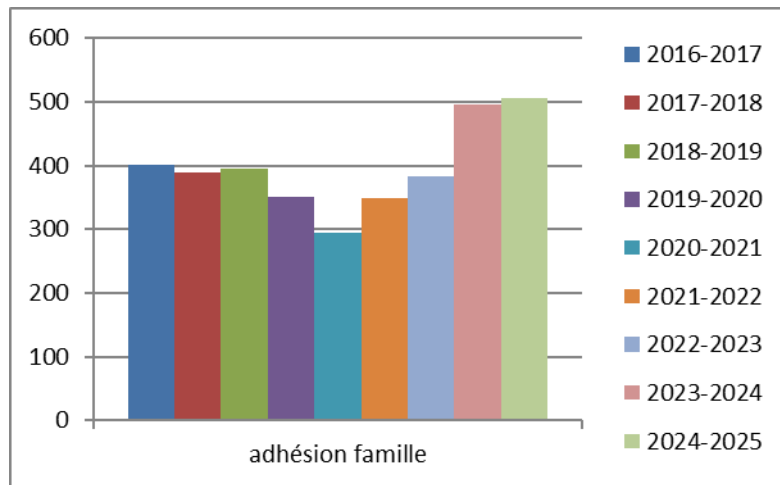
Le comité de concertation

Le dialogue entre l'AEL et la CCLA est renforcé et consolidé par le biais des réunions du comité de concertation composé de 6 élus de la CCLA et de 6 élus du conseil d'administration de l'AEL, accompagnés des directeurs des deux structures. Il se réunit autour de sujets portés en commun.

Les adhérents de l'AEL

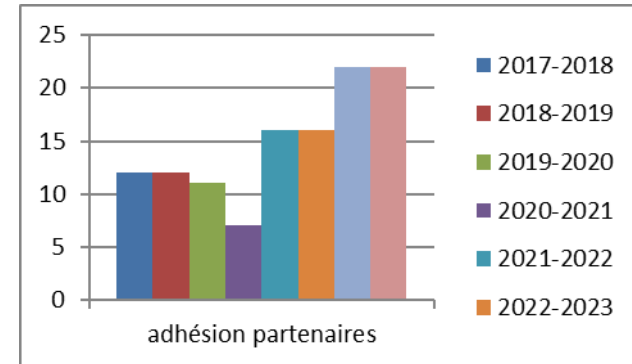
Sur la saison 2024- 2025 :

- ❖ **506 familles** ont pris leur adhésion à l'AEL
- ❖ **22 associations** sont adhérentes soit pour la mise à disposition de l'animateur sportif, pour le prêt de matériel ou pour le service de boîte aux lettres



Evolution du nombre d'adhérents par période d'adhésion (sept année n- août année n+1)

Après une baisse du nombre d'adhérents pendant 2 saisons (suite à une crise interne à l'association et au COVID), on constate que tout au long du projet social le nombre d'adhérents n'a eu de cesse d'augmenter, ce qui correspond également à l'augmentation de la population sur cette période.



Evolution du nombre d'adhésion partenaires (sept année n- août année n+1)

De plus en plus d'associations adhèrent à l'AEL. Historiquement, seuls les clubs sportifs qui bénéficient des interventions sportives et quelques associations domiciliées à l'AEL adhéraient. Aujourd'hui nous avons développé le prêt de matériel : écocups, jeux en bois, barnum, matériels divers.

L'équipe professionnelle

Elle s'est encore étoffée en 2025. Elle est composée au 31-12-2025 de 14 professionnels permanents, 1 salarié en contrat aidé et 1 apprenti CPJEPS

- ❖ 157 journées CEE
- ❖ 7 animateurs/trice différents enfance en CDD
- ❖ 1 apprenti en formation CPJEPS
- ❖ 1 stagiaire en formation BPJEPS APT
- ❖ 1 animateur en CDD remplaçant congés maternité animateur sportif

- ❖ 1 animatrice du secteur enfance
- ❖ 1 conducteur accompagnateur social
- ❖ 2 animateurs sportifs
- ❖ 2 animateurs du secteur jeunesse
- ❖ 1 animatrice famille
- ❖ 1 animatrice d'accueil
- ❖ 1 comptable
- ❖ 1 coordinatrice petite enfance et animatrice du RPE
- ❖ 1 coordinatrice enfance, jeunesse, culture
- ❖ 1 directrice
- ❖ 1 directrice adjointe du centre de loisirs

Bénévolat

L'AEL fonctionne notamment grâce à la mobilisation et à l'investissement de nombreux bénévoles qui proposent et animent divers projets et ateliers tout au long de l'année : accueillantes du LAEP, guinguettes, cinéma, activités régulières

Vie associative

- Réunions de CA et de bureau
- AG préparation, animation,
- Comité de concertation
- Réunions du personnel
- Vœux
- Recrutements
- Comptes rendus divers
- Fonctions de présidence, de Vice-présidence et de trésorier
- Evaluations professionnelles et ressources humaines
- Réunions avec la FSC2S

846h

Culture et cinéma

- Séances en salle ou visionnage
- CA de Cinébus
- Café ciné
- Ciné plein air
- Commission et réunions
- Guinguettes
- Spectacles
- Séances scolaires
- Communication

980 h

Enfance Jeunesse

- Projet jeune
- Zig Zag

103h

Petite enfance Enfance

Ronde Des Lutins :
Animation, réunions,
analyse de la pratique
Pots de rentrée
Réunions Vice-présidence

536,5 h

Activités régulières

- Badminton lundi et samedi
- Scrabble
- Tennis de table
- Up cycling

935,5 H

Familles Seniors Veille sociale

Sorties familiales
Seniors
ZIG ZAG
RECREAJEUX

228h

INVITATION SOIRÉE DES BÉNÉVOLES MARDI 1ER JUILLET 18H

ACCUEIL
APÉRO
BONNE HUMEUR
ANIMATIONS
REPAS
FAMILLE
BENEVOLAT
DONNER RECEVOIR

AEL

Venez seul(e,s) ou en famille
Salle du Presbytère de Nances
réponse souhaitée avant le 27 juin



Ce 1er juillet, toute l'équipe du CS AEL a convié les bénévoles à une soirée festive afin de les remercier de leur soutien et de leur aide. Environ 70 bénévoles nous ont rejoints dans le jardin du Presbytère de Nances, pour une soirée ambiance EAU'LYMPIADES. La soirée a débuté par des jeux d'équipes, un parcours serveur et plateau, une course en palmes et un ping pong eau. Fous rires garantis !

Nous nous sommes retrouvés pour notre banquet final autour d'un délicieux couscous et barbabapa

Fête des Bénévoles 2025

